

## Utilizando License Server com AnywhereUSB



[www.digi.com](http://www.digi.com)

## **Índice**

Utilizando License Server com AnywhereUSB .....	1
Índice.....	2
Introdução .....	3
Conectando AnywhereUSB .....	3
Instalação dos drivers.....	3
Configurando AnywhereUSB.....	4
Configurando o PC para se conectar a um AnywhereUSB .....	7
Descobrimo AnywhereUSBs em outras redes .....	8
Configuração de Apoio Firewall.....	9
Desinstalação dos drivers.....	9
Interpretando as Luzes de status .....	10
Sistema de Iluminação .....	10
Hub Lights .....	10
Usando o utilitário de configuração do Programa .....	11
Menu Arquivo: Preferences .....	12
Edit Menu: Lista de conexão .....	12
Menu Editar: Lista Discovery.....	13
Command Menu: Configurar.....	14
Conectar dispositivos USB para VMware ESX Server .....	15
Medidas especiais para VMware ESX Server Virtual Machines .....	15
Instalação dos drivers.....	15

## ***Introdução***

O AnywhereUSB® Remote I/O Concentrator é a primeira solução de rede remota para utilizar a tecnologia USB.

Agora dispositivos USB podem ser localizados em qualquer lugar em uma LAN com fio ou sem fio, sem um dispositivo USB conectado no PC localmente.

## ***Conectando AnywhereUSB***

Para ligar o AnywhereUSB a uma rede:

1. Ligue um cabo de rede padrão Ethernet para seu AnywhereUSB. Em seguida, conecte a outra extremidade do cabo Ethernet 10/100/1000 BaseT em um switch ou hub.
2. Conecte uma extremidade da fonte de alimentação na parte traseira de seu AnywhereUSB ea outra extremidade a uma tomada AC.

## ***Instalação dos drivers***

Interface client apenas para plataformas Windows XP, 2000, 2003 e NT 4.0 Usuários

Você deve instalar os drivers usando uma conta que tenha privilégios administrativos.

1. Insira o "AWUSB v2.00" CD em sua unidade de CD. Se o CD não iniciar automaticamente, abra a pasta do CD e clique duas vezes sobre AwSplash.exe. Uma tela de boas-vindas permite visualizar e imprimir este guia, instalar os drivers, imprimir o arquivo Leiam, navegar pelo CD e verificar nosso site para obter as últimas informações.
2. Clique no botão Instalar Drivers para iniciar o processo de instalação. Siga as instruções na tela para concluir a instalação do seu AnywhereUSB.

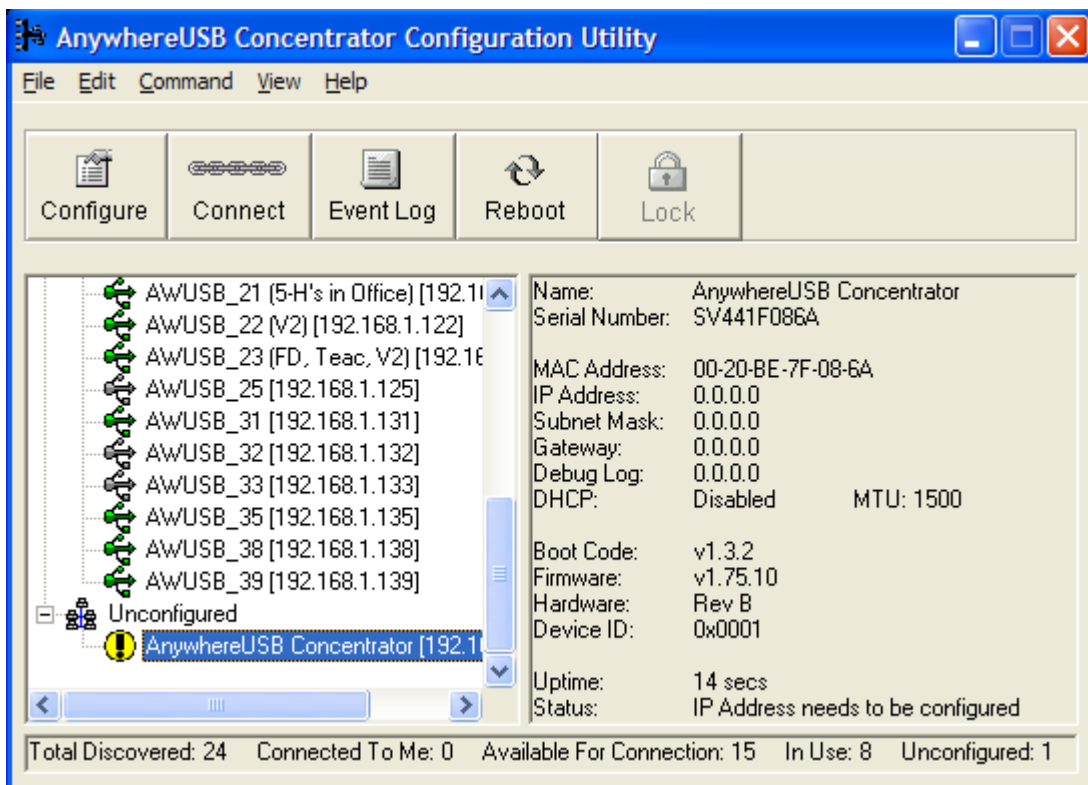
Depois de instalar os drivers, o AnywhereUSB utilitário de configuração é iniciado automaticamente assim que você pode configurar o seu AnywhereUSB, como descrito na próxima seção.

## Configurando AnywhereUSB

Para a configuração inicial, AnywhereUSB deve estar conectado à mesma rede de área local com o PC que será utilizado para configurá-lo. Para configurar o seu AnywhereUSB:

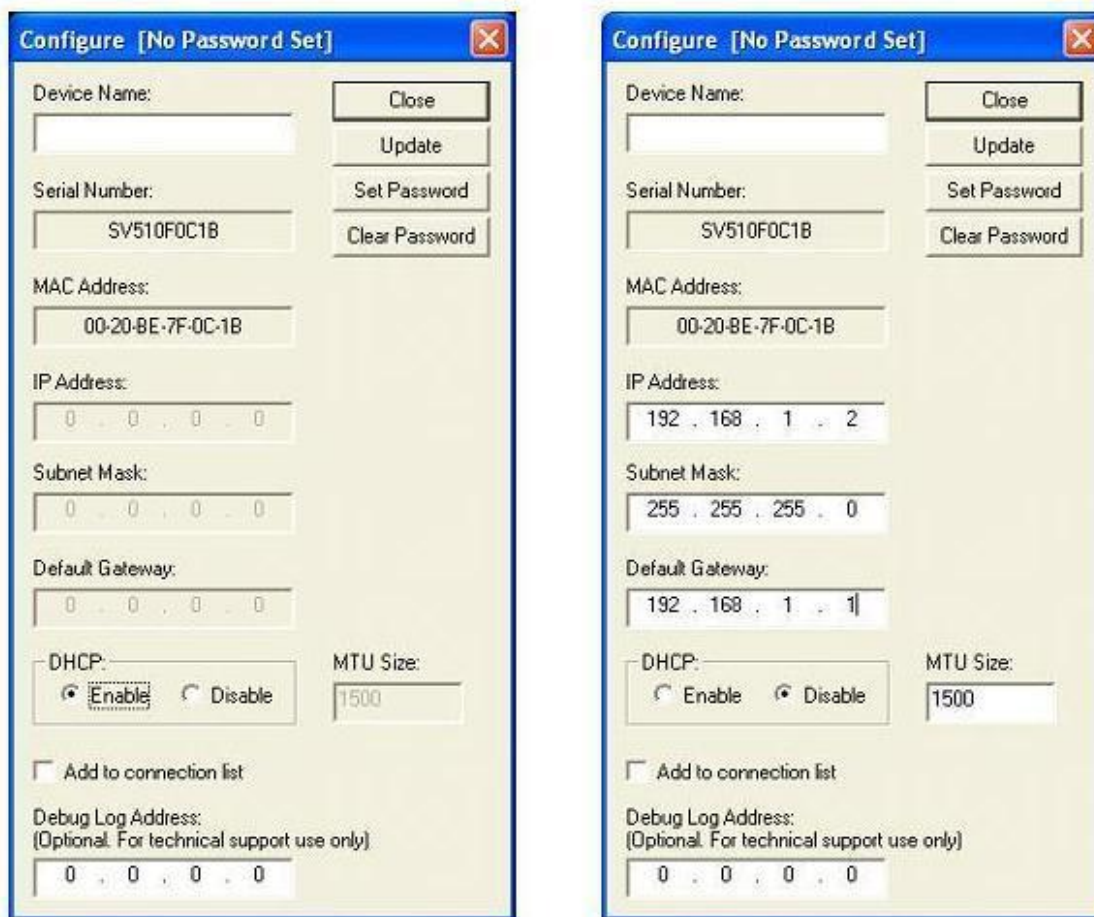
1. No menu Iniciar do AnywhereUSB Configuration Utility, o utilitário exibe uma lista de AnywhereUSBs descobertos em sua sub-rede local. O AnywhereUSB novo terá um endereço IP padrão de 0.0.0.0.

Você deve configurar o AnywhereUSB antes que ele possa ser usado pelo computador. Você pode identificar cada AnywhereUSB pelo seu endereço IP. Se o AnywhereUSB está desconfigurado, então o número de série pode ser usado para a identificação. AnywhereUSBs Unconfigured são listados separadamente. Por exemplo, o AnywhereUSB com número de série SV441F086A abaixo ainda não foi configurado.



2. Dê um duplo clique sobre a entrada AnywhereUSB desconfigurada, ou selecione a entrada AnywhereUSB e pressione o botão Configurar.

3. Digite um nome de dispositivo que facilmente identifica o AnywhereUSB.



4. A opção DHCP pode ser configurada, selecionando a opção Enable.

Quando o DHCP está habilitado, o endereço IP, Máscara, Gateway Padrão e os campos ficam desativados. Note que se você habilitar o DHCP, você deve ter um servidor DHCP na rede que você está. Quando ativado, o AnywhereUSB irá aguardar até quatro pedidos de DHCP. Se uma resposta DHCP não for recebida, o AnywhereUSB será o padrão para seu estado inicial desconfigurado.

Além disso, AnywhereUSB vai olhar para a opção MTU Size, a fim de determinar o tamanho da MTU (com 1500 sendo o padrão). Se você não tiver um servidor DHCP ou optar por não utilizá-lo, selecione o botão Desativar.

Digite o endereço IP e a Máscara. Você pode precisar entrar em contato com o administrador de rede para a atribuição de endereços IP. Digite o Gateway para a rede. (Em uma rede, usando sub-redes, o Gateway é o roteador que encaminha o tráfego para um destino fora da sub-rede do AnywhereUSB.) O tamanho da MTU é configurável entre 576 e 1500 bytes, com 1500 sendo o padrão. Para que as alterações tenham efeito, você deve clicar no botão Update, que redefine o AnywhereUSB.

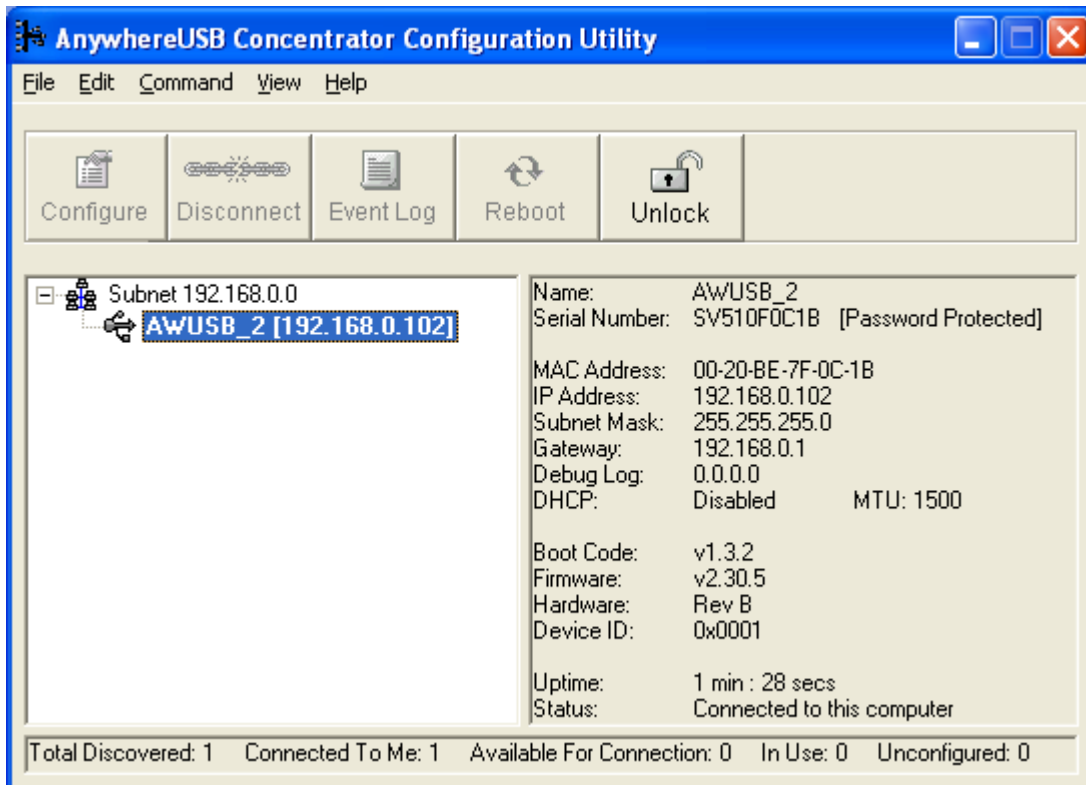
## 5. Habilitando uma senha de configuração

O AnywhereUSB pode ser configurado para ter uma senha de configuração. Quando uma senha de configuração é configurada, as tentativas posteriores de configuração através do concentrador AnywhereUSB Configuration Utility vai exigir uma senha para ser inscrito antes de permitir que o usuário configure a unidade.

Para habilitar a senha para uma unidade AnywhereUSB, clique no botão Set Password e digite a senha desejada na caixa de diálogo a seguir:



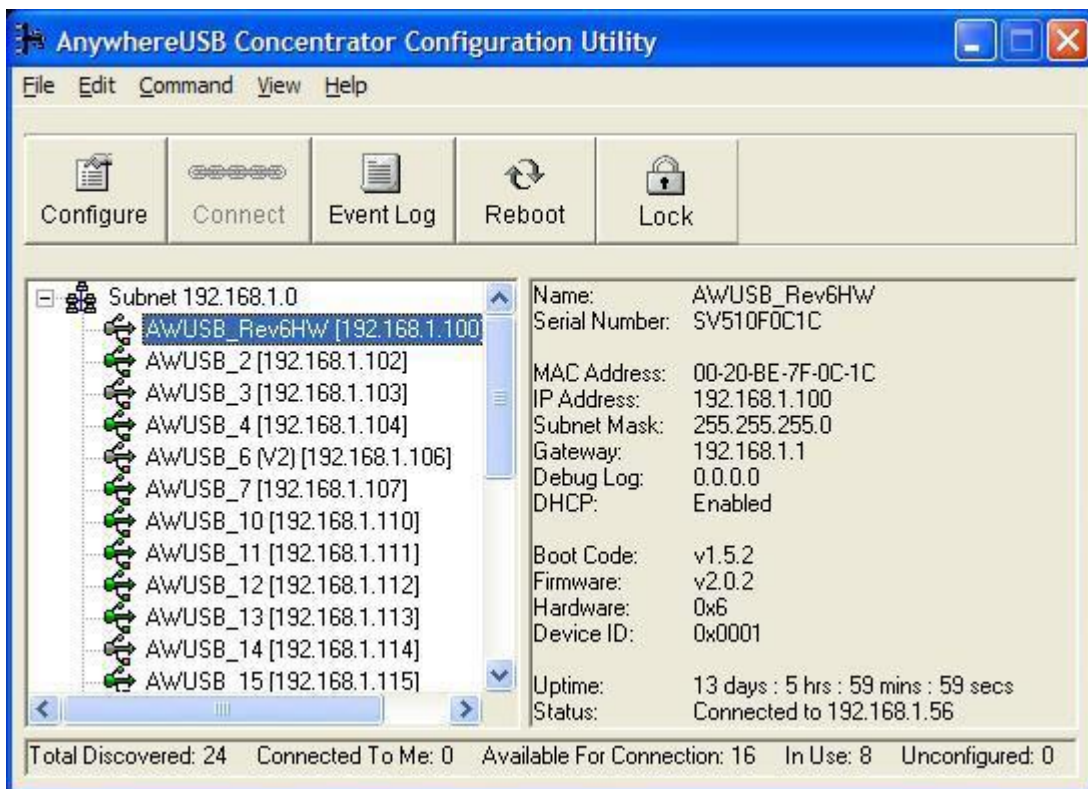
Quando a senha de configuração tiver sido definida e a unidade AnywhereUSB foi reiniciada, o utilitário de configuração irá exibir o botão de desbloqueio para a unidade como mostrado abaixo:



Para configurar o AnywhereUSB com uma senha de configuração ativada, clique no botão Desbloquear e inserir a senha apropriada.

## Configurando o PC para se conectar a um AnywhereUSB

1. No menu Iniciar do lançamento do AnywhereUSB Configuration Utility. O utilitário exibe uma lista de todos os AnywhereUSBs em sua sub-rede local e em qualquer sub-rede configurada na Lista Discovery.



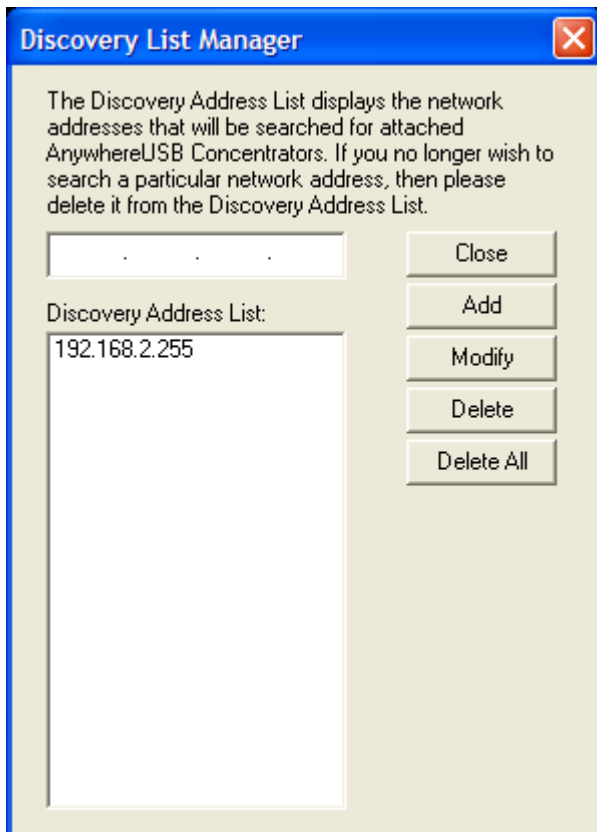
2. Selecione um AnywhereUSB e pressione o botão Connect para adicionar o endereço IP do AnywhereUSB à lista de conexão. O computador anfitrião, em seguida, tenta ligar para o AnywhereUSB. Para obter uma lista dos AnywhereUSBs a qual está actualmente configurado para se conectar, a partir do menu Editar lista selecione Conexão.

3. O "Found New Hardware Wizard" pede-lhe para procurar os drivers: um para o Hub remoto e duas vezes para o USB Host Controller e os hubs USB Root. Selecione Instalar o software automaticamente (recomendado) e clique no botão Avançar.

## ***Descobrimo AnywhereUSBs em outras redes***

Para descobrir AnywhereUSBs em outras redes, você deve adicionar o seu endereço de rede à lista Discovery na caixa de diálogo List Manager.

1. A partir do menu Editar -> Lista Discovery.
2. Adicione os endereços de sub-rede ou o endereço IP do dispositivo individual para o List Manager Discovery. Por exemplo, para adicionar a rede Classe C 192.168.2.x, você deve digitar 192.168.2.255. Note que roteadores devem ser configurados para passar a emitir sub-rede.



3. Quando tiver terminado de adicionar o endereço de sub-rede à lista de descoberta, clique no botão Fechar para salvar a lista. A tela será atualizada em poucos segundos.



## ***Configuração de Apoio Firewall***

Para acessar uma AnywhereUSB que está atrás de um firewall:

Seu firewall deve ter conhecido um endereço IP estático (por exemplo: 10.52.48.37).

O AnywhereUSB deve ter um endereço IP na sub-rede privada (por exemplo 192.168.1.10).

Seu firewall deve ser configurado para permitir pacotes TCP / IP e UDP / IP para passar através da porta 3422.

O firewall deve ser configurado para enviar estas TCP / IP e UDP / IP enviados para o endereço IP do AnywhereUSB (neste exemplo: 192.168.1.10).

Você deve adicionar manualmente o endereço do firewall para a lista de conexão.

Note que você pode acessar somente um AnywhereUSB através de cada firewall. Para mais informações sobre como configurar seu firewall, consulte o manual do seu firewall. Neste ponto, o computador irá tentar se conectar ao AnywhereUSB. Se você gostaria AnywhereUSB Informação para ser exibido na janela da descoberta do utilitário de configuração, você pode adicionar o endereço do firewall para a Lista Discovery. Note-se que AnywhereUSBs atrás de firewalls, como exibido na janela da descoberta, mostra o endereço IP da sua rede privada.

## ***Desinstalação dos drivers***

Para desinstalar os drivers AnywhereUSB:

1. No menu Iniciar do lançamento do AnywhereUSB Configuration Utility.
2. A partir do menu File selecione Preferências e clique no botão Desinstalar. Você deve reiniciar o PC para concluir a remoção do driver.

## ***Interpretando as Luzes de status***

O AnywhereUSB tem seis LEDs no painel frontal, o status do sistema LED e cinco LEDs hub. Cada LED é capaz de apresentar três cores: vermelho, verde ou laranja.

### ***Sistema de Iluminação***

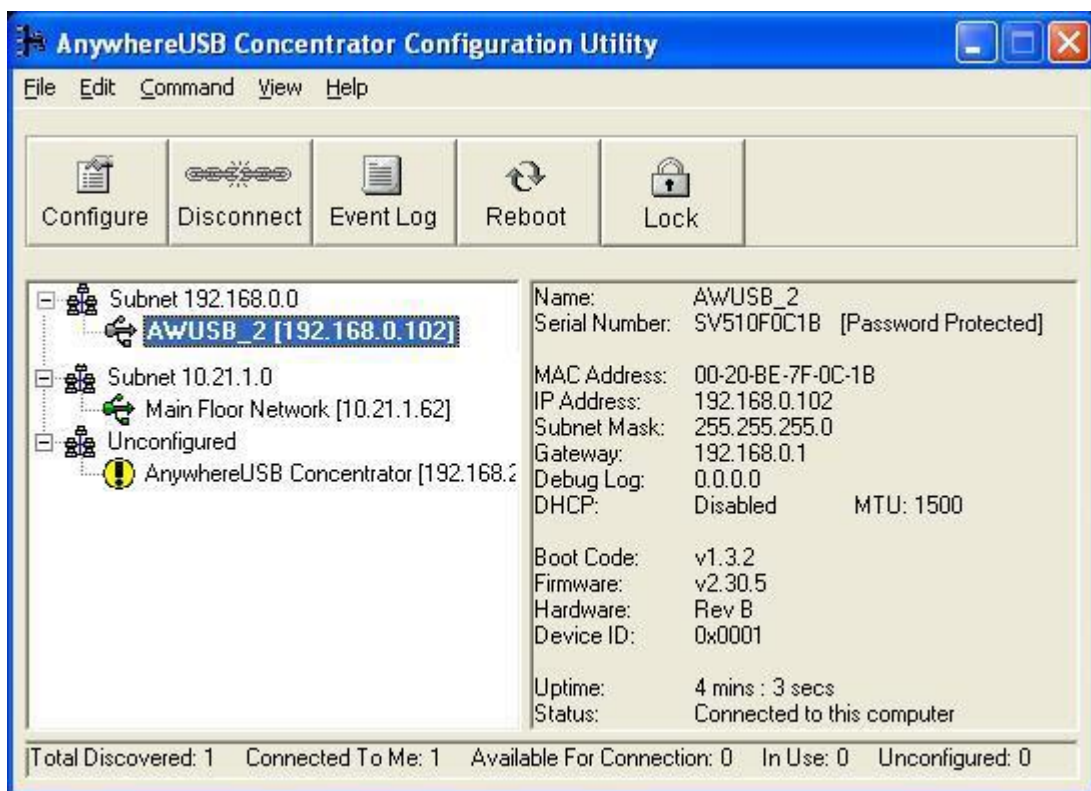
Em potência inicial até o estado do sistema LED é laranja por dois segundos, enquanto o sistema inicializa e depois pisca verde. Se o DHCP é habilitado e é o primeiro chegando, a luz de status do sistema será de laranja, enquanto as pesquisas AnywhereUSB para um servidor DHCP. Se não for possível encontrar um servidor DHCP, ele irá retornar à configuração padrão para permitir que o utilitário de configuração para atribuir um endereço IP estático.

### ***Hub Lights***






Green padrão de caça em todos os LEDs	Não conectado a um host.
Orange alternando nas portas 1-3-5 e 2-4	Atualização de imagem em Flash. Não remova a alimentação da AnywhereUSB flash enquanto está sendo atualizado. Fazer isso irá prejudicar a sua AnywhereUSB.
Verde sólido	Hub é alimentado.
Livro Verde sobre Vermelho padrão de caça	Por favor, chame o serviço ao cliente

## Usando o utilitário de configuração do Programa

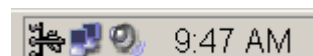
O AnywhereUSB exibe Configuration Utility AnywhereUSBs agrupados por sua sub-rede. O Utilitário detecta automaticamente AnywhereUSBs em sua rede local. Para descobrir AnywhereUSBs em outras redes, você deve adicionar o endereço de rede à lista de descoberta.



Ícone Cor Legenda:

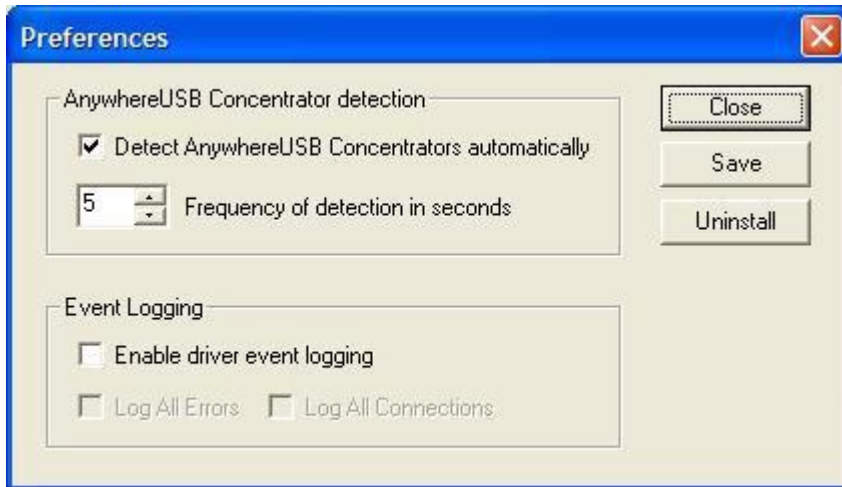
	(Verde) disponível para a conexão
	(Gray, Bold Text) conectados a este computador
	(Cinza) em uso por outro PC Host
	(Red) firmware está sendo atualizado.
	AnywhereUSB endereço IP ainda não foi configurado.

Nota: Após a AnywhereUSB Configuration Utility foi lançado ele irá residir na bandeja do sistema. Para abrir o utilitário, clique duas vezes no ícone AnywhereUSB ícone (à esquerda na foto abaixo) na bandeja do sistema. Se você tentar iniciar este utilitário a partir do menu Iniciar e isso não acontecer, verifique a bandeja do sistema.



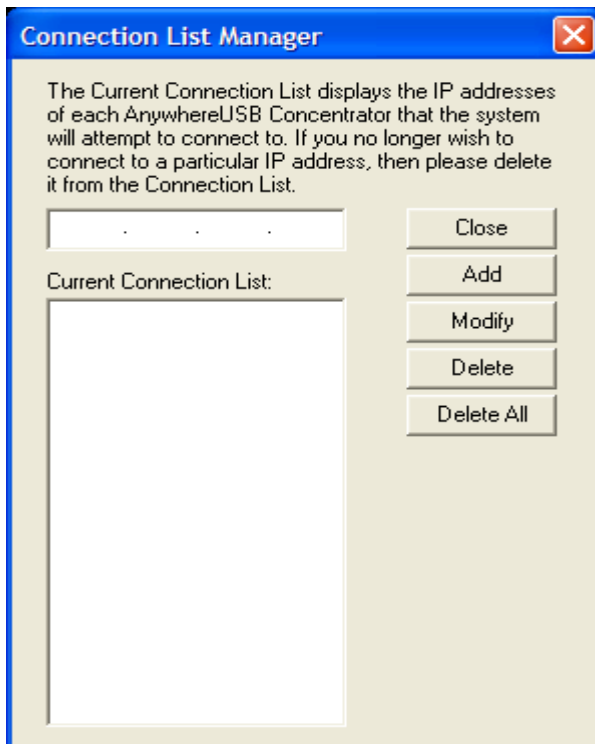
## Menu Arquivo: Preferences

Permite-lhe configurar a frequência das consultas utilidade para AnywhereUSBs na rede. Você também pode ativar o log de eventos do driver para o log de eventos do sistema e desinstalar os drivers.



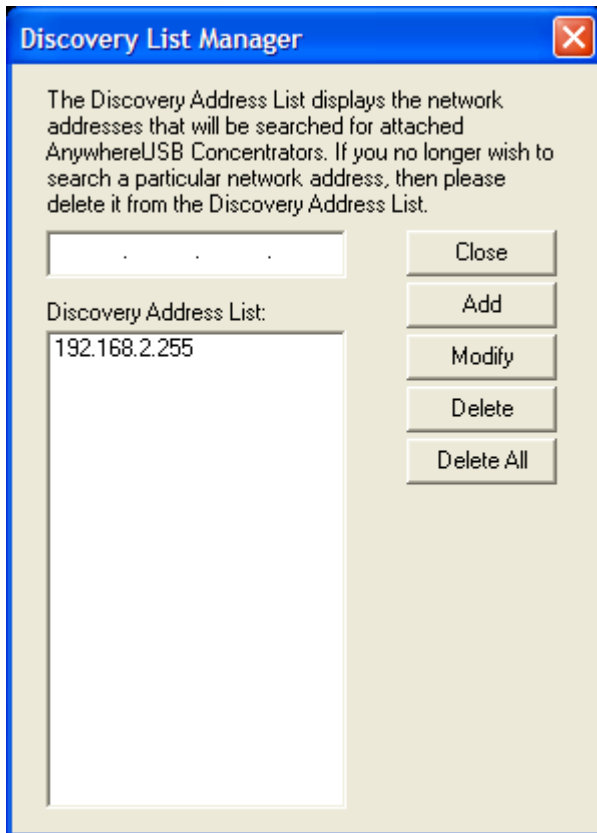
## Edit Menu: Lista de conexão

Exibe os endereços IP dos AnywhereUSB para que o PC tenta ligar. Quando um endereço IP é adicionado a esta lista, o PC Host imediatamente tenta se conectar ao AnywhereUSB. Se um endereço IP na lista for excluído, todos os dispositivos USB conectados a este AnywhereUSB será removido este PC Host.



## Menu Editar: Lista Discovery

Este comando exibe uma lista de endereços de sub-redes remotas ou endereços IP de unidades individuais, onde o utilitário de configuração irá procurar AnywhereUSB.



## Command Menu: Configurar

Este comando permite a configuração dos parâmetros TCP / IP no AnywhereUSB. Em uma configuração de endereços IP estático o tamanho da MTU é configurável entre 576 e 1500 bytes, com 1500 sendo o padrão. Note-se que quando o DHCP está habilitado a AnywhereUSB olha para opção DHCP 26, a fim de determinar o tamanho da MTU (com 1500 sendo o padrão). Você pode adicionar este endereço IP à lista de conexão, verificando a conexão Adicionar a caixa de seleção Lista. A senha definida e botões Limpar Senha são para ativar e desativar a configuração do AnywhereUSB de senha. O endereço do log de depuração é opcional para usar o suporte técnico.

The screenshot shows a Windows-style dialog box titled "Configure [Password Protected]". It contains the following fields and controls:

- Device Name:** Text box containing "AwUSB 2".
- Serial Number:** Text box containing "SV510F0C1B".
- MAC Address:** Text box containing "00-20-BE-7F-0C-1B".
- IP Address:** Text box containing "192 . 168 . 0 . 102".
- Subnet Mask:** Text box containing "255 . 255 . 255 . 0".
- Default Gateway:** Text box containing "192 . 168 . 0 . 1".
- DHCP:** Radio buttons for "Enable" and "Disable", with "Disable" selected.
- MTU Size:** Text box containing "1500".
- Add to connection list:** A checkbox that is currently unchecked.
- Debug Log Address:** Text box containing "0 . 0 . 0 . 0", with the note "(Optional. For technical support use only)" below it.

On the right side of the dialog, there are four buttons: "Close", "Update", "Set Password", and "Clear Password".

## ***Conectar dispositivos USB para VMware ESX Server***

### **Medidas especiais para VMware ESX Server Virtual Machines**

Desde ESX Server não fornece suporte directo para USB, drivers USB não estão instalados no sistema operacional convidado por padrão.

O dispositivo AnywhereUSB depende dos arquivos principais USB instalar corretamente.

Para ativar o descanso de que a instalação prossiga normalmente, copiar e renomear o arquivo desejado a partir do CD original do sistema operacional.

- Fonte: usbd.sy\_ no diretório \I386 do CD
- Destino: Usbd.sys na system32 \ \ drivers diretório da operação efectuada sistema

Depois de copiar este arquivo, reinicie sua máquina. Você pode então continuar com o normal Instalação AnywhereUSB.

### **Instalação dos drivers**

Você deve instalar um driver para cada concentrador AnywhereUSB no sistema operacional convidado do a máquina virtual VMware em que você deseja usar um dispositivo USB conectado ao concentrador.

Siga as seguintes etapas em um Windows XP ou Windows 2000 operacional convidado sistema:

1. Insira o CD do Driver AnywhereUSB na unidade de CD conectado à máquina virtual.
2. Uma tela de boas-vindas permite que você instale os drivers.
3. Clique em Instalar Drivers para iniciar o processo installation!. Siga as instruções na tela para completar a instalação do concentrador AnywhereUSB.

Depois de instalar os drivers, o AnywhereUSB utilitário de configuração é iniciado automaticamente para você pode configurar o concentrador AnywhereUSB.