



## Guias dinâmicas no Portal do Prestador padronizadas na versão TISS 3.01.00

<b>Produto</b>	:	Microsiga Protheus Saúde			
<b>Chamado</b>	:	TIIMPE	<b>Data da publicação</b>	:	07/03/14
<b>País(es)</b>	:	Brasil	<b>Banco(s) de Dados</b>	:	Todos relacionais

### **! Importante**

Esta melhoria depende de execução do *update* de base **UPDPLSGTIS**, conforme **Procedimentos para Implementação**.

Implementada melhoria e adaptação no Portal do Prestador referente às rotinas de atendimentos das guias do padrão TISS 3.01.00. Foi criada a opção de configurar os campos das guias utilizadas pelo prestador possibilitando assim maior flexibilidade para inclusão, alteração e adequação de campos na página.

### **! Importante**

Para utilização dessa alteração é necessário aplicar o pacote e seguir os passos dos chamados THQGIW, TICCPN e TIEATP referente ao pacote 1 e 2 de atualizações da TISS 3.0.

## Procedimento para Implementação

O sistema é atualizado logo após a aplicação do pacote de atualizações (*Patch*) deste chamado.

### **! Importante**

Antes de executar o compatibilizador **UPDPLSGTIS** é imprescindível:

- Realizar o *backup* da base de dados do produto que será executado o compatibilizador (\PROTHEUS11\_DATA\DATA) e dos dicionários de dados SXs (\PROTHEUS11\_DATA\SYSTEM).
- Os diretórios acima mencionados correspondem à **instalação padrão** do Protheus, portanto, devem ser alterados conforme o produto instalado na empresa.
- Essa rotina deve ser executada em **modo exclusivo**, ou seja, nenhum usuário deve estar utilizando o sistema.
- Se os dicionários de dados possuírem índices personalizados (criados pelo usuário), antes de executar o compatibilizador, certifique-se de que estão identificados pelo *nickname*. Caso o compatibilizador necessite criar índices, irá adicioná-los a partir da ordem original instalada pelo Protheus, o que poderá sobrescrever índices personalizados, caso não estejam identificados pelo *nickname*.
- O compatibilizador deve ser executado com a **Integridade Referencial desativada\***.

## **Atenção**

**O procedimento a seguir deve ser realizado por um profissional qualificado como Administrador de Banco de Dados (DBA) ou equivalente!**

**A ativação indevida da Integridade Referencial pode alterar drasticamente o relacionamento entre tabelas no banco de dados. Portanto, antes de utilizá-la, observe atentamente os procedimentos a seguir:**

- i. No **Configurador (SIGACFG)**, veja se a empresa utiliza Integridade Referencial, selecionando a opção **Integridade/Verificação (APCFG60A)**.
- ii. Se **não há** Integridade Referencial **ativa**, são relacionadas em uma nova janela todas as empresas e filiais cadastradas para o sistema e nenhuma delas estará selecionada. Neste caso, **E SOMENTE NESTE, não é necessário** qualquer outro procedimento de **ativação ou desativação** de integridade, basta finalizar a verificação e aplicar normalmente o compatibilizador, conforme instruções.
- iii. **Se há** Integridade Referencial **ativa** em **todas as empresas e filiais**, é exibida uma mensagem na janela **Verificação de relacionamento entre tabelas**. Confirme a mensagem para que a verificação seja concluída, **ou**;
- iv. **Se há** Integridade Referencial **ativa** em **uma ou mais empresas**, que não na sua totalidade, são relacionadas em uma nova janela todas as empresas e filiais cadastradas para o sistema e, somente, a(s) que possui(em) integridade está(arão) selecionada(s). Anote qual(is) empresa(s) e/ou filial(is) possui(em) a integridade ativada e reserve esta anotação para posterior consulta na reativação (ou ainda, contate nosso Help Desk Framework para informações quanto a um arquivo que contém essa informação).
- v. Nestes casos descritos nos itens “iii” ou “iv”, **E SOMENTE NESTES CASOS**, é necessário **desativar** tal integridade, selecionando a opção **Integridade/ Desativar (APCFG60D)**.
- vi. Quando desativada a Integridade Referencial, execute o compatibilizador, conforme instruções.
- vii. Aplicado o compatibilizador, a Integridade Referencial deve ser reativada, **SE E SOMENTE SE tiver sido desativada**, através da opção **Integridade/Ativar (APCFG60)**. Para isso, tenha em mãos as informações da(s) empresa(s) e/ou filial(is) que possuía(m) ativação da integridade, selecione-a(s) novamente e confirme a ativação.

**Contate o Help Desk Framework EM CASO DE DÚVIDAS!**

1. Em **TOTVS Smart Client**, digite UPDPLSGTIS no campo **Programa Inicial**.

## **Importante**

Para a correta atualização do dicionário de dados, certifique-se que a data do compatibilizador seja igual ou superior a 01/02/2014.

2. Clique em **OK** para continuar.



3. Após a confirmação é exibida uma tela para a seleção da empresa em que o dicionário de dados será modificado ou é apresentada a janela para seleção do compatibilizador. Selecione o programa UPDPLSGTIS().
4. Ao confirmar é exibida uma mensagem de advertência sobre o *backup* e a necessidade de sua execução em **modo exclusivo**.
5. Clique em **Processar** para iniciar o processamento. O primeiro passo da execução é a preparação dos arquivos.  
É apresentada uma mensagem explicativa na tela.
6. Após a execução da atualização dos dicionários de dados, será exibida uma mensagem perguntando se o usuário deseja carregar as novas configurações das guias do portal. Clique em sim e aguarde a importação dos dados.
7. Em seguida, é exibida a janela **Atualização concluída** com o histórico (*log*) de todas as atualizações processadas. Nesse *log* de atualização são apresentados somente os campos atualizados pelo programa. O compatibilizador cria os campos que ainda não existem no dicionário de dados.
8. Clique em **Gravar** para salvar o histórico (*log*) apresentado.
9. Clique em **OK** para encerrar o processamento.

## Atualizações do compatibilizador

1. Criação de tabela no arquivo **SX2– Tabelas**:

Chave	Nome	Modo	PYME
B7C	GRUPOS DE CAMPOS	C	N

2. Criação de **Campos** no arquivo **SX3 – Campos**:

1. Tabela B7B - ESTRUT IMPRESSAO GUIAS TISS

<b>Campo</b>	B7B_IMPRIM
<b>Tipo</b>	Caracter
<b>Tamanho</b>	1
<b>Decimal</b>	0
<b>Título</b>	Imprime?
<b>Descrição</b>	Imprime?
<b>Usado</b>	Sim
<b>Obrigatório</b>	Não
<b>Browse</b>	Não
<b>Opções</b>	S=Sim; N=Nao



<b>Inic. Padrão</b>	'S'
<b>Contexto</b>	Real
<b>Propriedade</b>	Alterar
<b>Help de Campo</b>	Informa se o campo será impresso na guia do remote. Caso informado "Não", o campo aparecerá apenas na guia do portal.
<b>Ordem</b>	06

<b>Campo</b>	B7B_NOMXMO
<b>Tipo</b>	Caracter
<b>Tamanho</b>	20
<b>Decimal</b>	0
<b>Título</b>	Variavel Por
<b>Descrição</b>	Variavel do Portal
<b>Usado</b>	Sim
<b>Obrigatório</b>	Não
<b>Browse</b>	Não
<b>Contexto</b>	Real
<b>Propriedade</b>	Alterar
<b>Help de Campo</b>	Informe o nome da variável do componente. Este nome será utilizado para referenciar o componente nas funções de validação e gravação.
<b>Ordem</b>	15

<b>Campo</b>	B7B_EDITAR
<b>Tipo</b>	Lógico
<b>Tamanho</b>	1
<b>Decimal</b>	0
<b>Título</b>	Editar?
<b>Descrição</b>	Pode Editar?
<b>Usado</b>	Sim
<b>Obrigatório</b>	Não
<b>Browse</b>	Não
<b>Contexto</b>	Real
<b>Propriedade</b>	Alterar
<b>Help de Campo</b>	Informa se o campo pode ser editado ou não.
<b>Ordem</b>	16



<b>Campo</b>	B7B_OBRIGA
<b>Tipo</b>	Lógico
<b>Tamanho</b>	1
<b>Decimal</b>	0
<b>Título</b>	Obrigatório?
<b>Descrição</b>	Campo Obrigatório?
<b>Usado</b>	Sim
<b>Obrigatório</b>	Não
<b>Browse</b>	Não
<b>Contexto</b>	Real
<b>Propriedade</b>	Alterar
<b>Help de Campo</b>	Informa se o campo é obrigatório para o formulário
<b>Ordem</b>	17

<b>Campo</b>	B7B_TAMANH
<b>Tipo</b>	Numérico
<b>Tamanho</b>	3
<b>Decimal</b>	0
<b>Formato</b>	@E 999
<b>Título</b>	Tamanho
<b>Descrição</b>	Tamanho
<b>Usado</b>	Sim
<b>Obrigatório</b>	Não
<b>Browse</b>	Não
<b>Val. Usuário</b>	POSITIVO()
<b>Contexto</b>	Real
<b>Propriedade</b>	Alterar
<b>Help de Campo</b>	Tamanho do campo.
<b>Ordem</b>	18

<b>Campo</b>	B7B_TIPO
<b>Tipo</b>	Caracter
<b>Tamanho</b>	1
<b>Decimal</b>	0
<b>Formato</b>	@!



<b>Título</b>	Tipo Campo
<b>Descrição</b>	Tipo do Campo
<b>Usado</b>	Sim
<b>Obrigatório</b>	Não
<b>Browse</b>	Não
<b>Opções</b>	L=Lógico; T=Texto; D=Data; N=Numero; M=Memo; O=Total; C=Combo Termo; B=Busca Termo
<b>Contexto</b>	Real
<b>Propriedade</b>	Alterar
<b>Help de Campo</b>	Tipo do campo
<b>Ordem</b>	19

<b>Campo</b>	B7B_GRUPO
<b>Tipo</b>	Caracter
<b>Tamanho</b>	3
<b>Decimal</b>	0
<b>Título</b>	Grupo
<b>Descrição</b>	Grupo
<b>Usado</b>	Sim
<b>Obrigatório</b>	Não
<b>Browse</b>	Não
<b>Contexto</b>	Real
<b>Propriedade</b>	Alterar
<b>Help de Campo</b>	Informe o grupo de campos da guia.
<b>Ordem</b>	20

<b>Campo</b>	B7B_VALID
<b>Tipo</b>	Caracter
<b>Tamanho</b>	150
<b>Decimal</b>	0
<b>Título</b>	Validação
<b>Descrição</b>	Validação
<b>Usado</b>	Sim
<b>Obrigatório</b>	Não
<b>Browse</b>	Não
<b>Contexto</b>	Real



<b>Propriedade</b>	Alterar
<b>Help de Campo</b>	Informe a função ou expressão advpl para validar o campo
<b>Ordem</b>	21

<b>Campo</b>	B7B_INIPAD
<b>Tipo</b>	Caracter
<b>Tamanho</b>	200
<b>Decimal</b>	0
<b>Título</b>	Inic. Padrão
<b>Descrição</b>	Inicializador Padrão
<b>Usado</b>	Sim
<b>Obrigatório</b>	Não
<b>Browse</b>	Não
<b>Contexto</b>	Real
<b>Propriedade</b>	Alterar
<b>Help de Campo</b>	Inicializador padrão do campo
<b>Ordem</b>	22

<b>Campo</b>	B7B_F3
<b>Tipo</b>	Caracter
<b>Tamanho</b>	200
<b>Decimal</b>	0
<b>Título</b>	Cons. Padrão
<b>Descrição</b>	Consulta Padrão
<b>Usado</b>	Sim
<b>Obrigatório</b>	Não
<b>Browse</b>	Não
<b>Contexto</b>	Real
<b>Propriedade</b>	Alterar
<b>Help de Campo</b>	Consulta Padrão
<b>Ordem</b>	23

<b>Campo</b>	B7B_CBOX
<b>Tipo</b>	Caracter
<b>Tamanho</b>	100



<b>Decimal</b>	0
<b>Título</b>	Opcoes Combo
<b>Descrição</b>	Opcoes Combo (CBOX)
<b>Usado</b>	Sim
<b>Obrigatório</b>	Não
<b>Browse</b>	Não
<b>Contexto</b>	Real
<b>Propriedade</b>	Alterar
<b>Help de Campo</b>	Informe as opções do combo
<b>Ordem</b>	24

<b>Campo</b>	B7B_KEYPRE
<b>Tipo</b>	Character
<b>Tamanho</b>	100
<b>Decimal</b>	0
<b>Título</b>	Keypress
<b>Descrição</b>	Evento Keypress
<b>Usado</b>	Sim
<b>Obrigatório</b>	Não
<b>Browse</b>	Não
<b>Contexto</b>	Real
<b>Propriedade</b>	Alterar
<b>Help de Campo</b>	Evento que será executado no evento Keypress do componente
<b>Ordem</b>	25

<b>Campo</b>	B7B_KEYDOW
<b>Tipo</b>	Character
<b>Tamanho</b>	100
<b>Decimal</b>	0
<b>Título</b>	KeyDown
<b>Descrição</b>	Evento Keydown
<b>Usado</b>	Sim
<b>Obrigatório</b>	Não
<b>Browse</b>	Não
<b>Contexto</b>	Real





<b>Propriedade</b>	Alterar
<b>Help de Campo</b>	Função que será executada no evento keydown do componente
<b>Ordem</b>	26

<b>Campo</b>	B7B_CHANGE
<b>Tipo</b>	Caracter
<b>Tamanho</b>	150
<b>Decimal</b>	0
<b>Título</b>	OnChange
<b>Descrição</b>	OnChange
<b>Usado</b>	Sim
<b>Obrigatório</b>	Não
<b>Browse</b>	Não
<b>Contexto</b>	Real
<b>Propriedade</b>	Alterar
<b>Help de Campo</b>	Função chamada no evento onchange do objeto.
<b>Ordem</b>	27

<b>Campo</b>	B7B_ACTION
<b>Tipo</b>	Caracter
<b>Tamanho</b>	150
<b>Decimal</b>	0
<b>Título</b>	Função Campo
<b>Descrição</b>	Função especifica do camp
<b>Usado</b>	Sim
<b>Obrigatório</b>	Não
<b>Browse</b>	Não
<b>Contexto</b>	Real
<b>Propriedade</b>	Alterar
<b>Help de Campo</b>	Cria um botão ao lado do campo que chama a função especificada
<b>Ordem</b>	28

<b>Campo</b>	B7B_GATILH
<b>Tipo</b>	Caracter
<b>Tamanho</b>	20



<b>Decimal</b>	0
<b>Título</b>	Gatilho
<b>Descrição</b>	Função Gatilho
<b>Usado</b>	Sim
<b>Obrigatório</b>	Não
<b>Browse</b>	Não
<b>Contexto</b>	Real
<b>Propriedade</b>	Alterar
<b>Help de Campo</b>	Função criada para retornar dados que serão gatilhados por este campo
<b>Ordem</b>	29

<b>Campo</b>	B7B_CHVGAT
<b>Tipo</b>	Caracter
<b>Tamanho</b>	200
<b>Decimal</b>	0
<b>Título</b>	Chave Gatilh
<b>Descrição</b>	Chave Gatilho
<b>Usado</b>	Sim
<b>Obrigatório</b>	Não
<b>Browse</b>	Não
<b>Contexto</b>	Real
<b>Propriedade</b>	Alterar
<b>Help de Campo</b>	Campos que serão utilizados para posicionar o registro que será gatilhado.
<b>Ordem</b>	30



- Tabela B7C - GRUPOS DE CAMPOS:

<b>Campo</b>	B7C_FILIAL
<b>Tipo</b>	Caracter
<b>Tamanho</b>	2
<b>Decimal</b>	0
<b>Formato</b>	@!
<b>Título</b>	Filial
<b>Descrição</b>	Filial do Sistema
<b>Usado</b>	Não
<b>Obrigatório</b>	Não
<b>Browse</b>	Não
<b>Grupo de Campos</b>	033 - Tamanho da Filial
<b>Ordem</b>	01

<b>Campo</b>	B7C_TIPGUI
<b>Tipo</b>	Caracter
<b>Tamanho</b>	2
<b>Decimal</b>	0
<b>Formato</b>	@!
<b>Título</b>	Tipo de Guia
<b>Descrição</b>	Tipo de Guia
<b>Usado</b>	Sim
<b>Obrigatório</b>	Não
<b>Browse</b>	Não
<b>Contexto</b>	Real
<b>Propriedade</b>	Alterar
<b>Help de Campo</b>	Tipo de Guia
<b>Ordem</b>	02

<b>Campo</b>	B7C_VERTIS
<b>Tipo</b>	Caracter
<b>Tamanho</b>	7
<b>Decimal</b>	0
<b>Formato</b>	@!



<b>Título</b>	Versao TISS
<b>Descrição</b>	Versão TISS
<b>Usado</b>	Sim
<b>Obrigatório</b>	Não
<b>Browse</b>	Não
<b>Contexto</b>	Real
<b>Propriedade</b>	Alterar
<b>Help de Campo</b>	Versão TISS
<b>Ordem</b>	03

<b>Campo</b>	B7C_ORDEM
<b>Tipo</b>	Caracter
<b>Tamanho</b>	3
<b>Decimal</b>	0
<b>Formato</b>	@!
<b>Título</b>	Ordem
<b>Descrição</b>	Ordem
<b>Usado</b>	Sim
<b>Obrigatório</b>	Sim
<b>Browse</b>	Não
<b>Contexto</b>	Real
<b>Propriedade</b>	Alterar
<b>Help de Campo</b>	Ordem sequencial dos Grupos
<b>Ordem</b>	04

<b>Campo</b>	B7C_DESCRI
<b>Tipo</b>	Caracter
<b>Tamanho</b>	100
<b>Decimal</b>	0
<b>Título</b>	Descrição
<b>Descrição</b>	Descrição
<b>Usado</b>	Sim
<b>Obrigatório</b>	Sim
<b>Browse</b>	Não
<b>Contexto</b>	Real



<b>Propriedade</b>	Alterar
<b>Help de Campo</b>	Descrição do Grupo que será apresentada no portal
<b>Ordem</b>	05

<b>Campo</b>	B7C_TIPO
<b>Tipo</b>	Caracter
<b>Tamanho</b>	1
<b>Decimal</b>	0
<b>Formato</b>	@!
<b>Título</b>	Tipo
<b>Descrição</b>	Tipo
<b>Usado</b>	Sim
<b>Obrigatório</b>	Não
<b>Browse</b>	Não
<b>Opções</b>	C=Grupo de Campos; G=Grid
<b>Contexto</b>	Real
<b>Propriedade</b>	Alterar
<b>Help de Campo</b>	Tipo do Grupo de Campos
<b>Ordem</b>	06

<b>Campo</b>	B7C_GRUPAI
<b>Tipo</b>	Caracter
<b>Tamanho</b>	3
<b>Decimal</b>	0
<b>Formato</b>	@!
<b>Título</b>	Grupo Pai
<b>Descrição</b>	Grupo Pai
<b>Usado</b>	Sim
<b>Obrigatório</b>	Não
<b>Browse</b>	Não
<b>Contexto</b>	Real
<b>Propriedade</b>	Alterar
<b>Help de Campo</b>	Grupo Pai
<b>Ordem</b>	07



<b>Campo</b>	B7C_LINOK
<b>Tipo</b>	Caracter
<b>Tamanho</b>	75
<b>Decimal</b>	0
<b>Título</b>	Fun Incluir
<b>Descrição</b>	Função Incluir
<b>Usado</b>	Sim
<b>Obrigatório</b>	Não
<b>Browse</b>	Não
<b>Contexto</b>	Real
<b>Propriedade</b>	Alterar
<b>Help de Campo</b>	Função executada ao clicar no botão incluir do grid
<b>Ordem</b>	08

<b>Campo</b>	B7C_NOMGRI
<b>Tipo</b>	Caracter
<b>Tamanho</b>	20
<b>Decimal</b>	0
<b>Título</b>	Nome Grid
<b>Descrição</b>	Nome Grid
<b>Usado</b>	Sim
<b>Obrigatório</b>	Não
<b>Browse</b>	Não
<b>Contexto</b>	Real
<b>Propriedade</b>	Alterar
<b>Help de Campo</b>	Nome dado ao objeto do grid
<b>Ordem</b>	09

<b>Campo</b>	B7C_VARGRU
<b>Tipo</b>	Caracter
<b>Tamanho</b>	15
<b>Decimal</b>	0
<b>Título</b>	Var. Grupo
<b>Descrição</b>	Nome Variavel Grupo
<b>Usado</b>	Sim



<b>Obrigatório</b>	Não
<b>Browse</b>	Não
<b>Contexto</b>	Real
<b>Propriedade</b>	Alterar
<b>Help de Campo</b>	Informe o nome da variável do grupo. E utilizado, entre outras coisas, para aumentar e diminuir automaticamente o grupo
<b>Ordem</b>	10

<b>Campo</b>	B7C_FUNSAV
<b>Tipo</b>	Caracter
<b>Tamanho</b>	75
<b>Decimal</b>	0
<b>Título</b>	Fun. Salvar
<b>Descrição</b>	Função Salvar
<b>Usado</b>	Sim
<b>Obrigatório</b>	Não
<b>Browse</b>	Não
<b>Contexto</b>	Real
<b>Propriedade</b>	Alterar
<b>Help de Campo</b>	Informe a função que será executada ao clicar no botão salvar do grid
<b>Ordem</b>	11

## 2. Tabela BCL – TIPOS DE GUIA

<b>Campo</b>	BCL_PORGRV
<b>Tipo</b>	Caracter
<b>Tamanho</b>	70
<b>Decimal</b>	0
<b>Título</b>	Fun Grav Por
<b>Descrição</b>	Função Gravação Portal
<b>Usado</b>	Sim
<b>Obrigatório</b>	Não
<b>Browse</b>	Não
<b>Contexto</b>	Real
<b>Propriedade</b>	Alterar



<b>Help de Campo</b>	Função que será utilizada para gravar a guia no portal
<b>Ordem</b>	40

<b>Campo</b>	BCL_PORIMP
<b>Tipo</b>	Caracter
<b>Tamanho</b>	70
<b>Decimal</b>	0
<b>Título</b>	Fun Imp Port
<b>Descrição</b>	Função Impressão Portal
<b>Usado</b>	Sim
<b>Obrigatório</b>	Não
<b>Browse</b>	Não
<b>Contexto</b>	Real
<b>Propriedade</b>	Alterar
<b>Help de Campo</b>	Função utilizada para imprimir a guia no portal
<b>Ordem</b>	41

<b>Campo</b>	BCL_PORLOA
<b>Tipo</b>	Caracter
<b>Tamanho</b>	70
<b>Decimal</b>	0
<b>Título</b>	Fun Por Load
<b>Descrição</b>	Func. Portal Load
<b>Usado</b>	Sim
<b>Obrigatório</b>	Não
<b>Browse</b>	Não
<b>Contexto</b>	Real
<b>Propriedade</b>	Alterar
<b>Help de Campo</b>	Função que será executada no carregamento da guia no portal
<b>Ordem</b>	42

<b>Campo</b>	BCL_PORVOL
<b>Tipo</b>	Caracter
<b>Tamanho</b>	70





<b>Decimal</b>	0
<b>Título</b>	Fun Por Volt
<b>Descrição</b>	Func. Portal Voltar
<b>Usado</b>	Sim
<b>Obrigatório</b>	Não
<b>Browse</b>	Não
<b>Contexto</b>	Real
<b>Propriedade</b>	Alterar
<b>Help de Campo</b>	Função executada pelo botão voltar
<b>Ordem</b>	43

<b>Campo</b>	BCL_PORTIT
<b>Tipo</b>	Caracter
<b>Tamanho</b>	100
<b>Decimal</b>	0
<b>Título</b>	Tit. Portal
<b>Descrição</b>	Titulo Portal
<b>Usado</b>	Sim
<b>Obrigatório</b>	Não
<b>Browse</b>	Não
<b>Contexto</b>	Real
<b>Propriedade</b>	Alterar
<b>Help de Campo</b>	Titulo que será exibido na guia do portal
<b>Ordem</b>	44

<b>Campo</b>	BCL_PORIMG
<b>Tipo</b>	Caracter
<b>Tamanho</b>	20
<b>Decimal</b>	0
<b>Título</b>	Img. Portal
<b>Descrição</b>	Imagem Portal
<b>Usado</b>	Sim
<b>Obrigatório</b>	Não
<b>Browse</b>	Não
<b>Contexto</b>	Real



Propriedade	Alterar
Help de Campo	Imagem que será exibida na guia do portal.
Ordem	45

### 3. Tabela BAU - Redes de Atendimento

Campo	BAU_TISVER
Tipo	Caracter
Tamanho	7
Decimal	0
Formato	@!
Título	Versão TISS
Descrição	Versão TISS utilizada
Usado	Sim
Obrigatório	Não
Browse	Não
Contexto	Real
Propriedade	Alterar
Cons. Padrão	VERTIS - Versão TISS
Help de Campo	Versão TISS utilizada pelo prestador
Ordem	F3

#### **Importante**

O tamanho dos campos que possuem grupo pode variar conforme ambiente em uso.

### 3. Alteração de **Consulta Padrão** no arquivo **SXB – Consulta Padrão**:

#### 1. Tabela BA0 – Operadoras de Saúde

Campo	BA0_TISVER
Tipo	Caracter
Tamanho	7
Decimal	0
Formato	@!
Título	Versão TISS



<b>Descrição</b>	Versão TISS utilizada
<b>Usado</b>	Sim
<b>Valid</b>	ExistCpo("BVV",M->BA0_TISVER,1)
<b>Obrigatório</b>	Não
<b>Browse</b>	Não
<b>Contexto</b>	Real
<b>Propriedade</b>	Alterar
<b>Cons. Padrão</b>	VERTIS - Versão TISS
<b>Help de Campo</b>	Versão TISS utilizada pela Operadora
<b>Ordem</b>	F3

## 2. Tabela BCL – Tipos de Guia

<b>Campo</b>	BCL_TISVER
<b>Tipo</b>	Caracter
<b>Tamanho</b>	7
<b>Decimal</b>	0
<b>Formato</b>	@!
<b>Título</b>	Versão TISS
<b>Descrição</b>	Versão TISS utilizada
<b>Usado</b>	Sim
<b>Valid</b>	ExistCpo("BVV",M->BCL_TISVER,1)
<b>Obrigatório</b>	Não
<b>Browse</b>	Não
<b>Contexto</b>	Real
<b>Propriedade</b>	Alterar
<b>Cons. Padrão</b>	VERTIS - Versão TISS
<b>Help de Campo</b>	Versão TISS utilizada
<b>Ordem</b>	F3

### **Importante**

O tamanho dos campos que possuem grupo pode variar conforme ambiente em uso.

## 4. Criação ou Alteração de Índices no arquivo SIX – Índices:

<b>Índice</b>	B7A
<b>Ordem</b>	2



<b>Chave</b>	B7A_FILIAL+B7A_TIPGUI+B7A_TISVER+B7A_ALIAS+B7A_ALIPAI
<b>Descrição</b>	B7A_FILIAL+B7A_TIPGUI+B7A_TISVER+B7A_ALIAS+B7A_ALIPAI
<b>Mostra Pesq.</b>	Sim

<b>Índice</b>	B7B
<b>Ordem</b>	3
<b>Chave</b>	B7B_FILIAL + B7B_TIPGUI + B7B_TISVER + B7B_GRUPO + B7B_ORDEM
<b>Descrição</b>	B7B_FILIAL+B7B_TIPGUI+B7B_TISVER+B7B_GRUPO+B7B_ORDEM
<b>Mostra Pesq.</b>	Sim

<b>Índice</b>	B7B
<b>Ordem</b>	4
<b>Chave</b>	B7B_FILIAL + B7B_TIPGUI + B7B_TISVER + B7B_ALIAS + B7B_IMPRIM
<b>Descrição</b>	B7B_FILIAL+B7B_TIPGUI+B7B_TISVER+B7B_ALIAS+B7B_IMPRIM
<b>Mostra Pesq.</b>	Sim

<b>Índice</b>	B7C
<b>Ordem</b>	1
<b>Chave</b>	B7C_FILIAL + B7C_TIPGUI + B7C_VERTIS + B7C_GRUPAI + B7C_ORDEM
<b>Descrição</b>	B7C_FILIAL+B7C_TIPGUI+B7C_VERTIS+B7C_GRUPAI+B7C_ORDEM
<b>Mostra Pesq.</b>	Sim

## Procedimentos para Utilização

### Atribuindo a versão da TISS aos tipos de GUIA

1. No **Plano de Saúde (SIGAPLS)** acesse **Miscelânea/Genérico/Tipo de Guias (PLSA496)**.
2. Selecione a **GUIA DE CONSULTA** e clique em **Alterar**.
3. Na pasta **Outros** e no campo **Versão TISS (BCL\_TISVER)** informe a versão "3.01.00" e confirme.

Obs.: Repita o procedimento realizado no tipo de guia de **CONSULTA** para os tipos **SP-SADT** e **SOL. DE INTERNAÇÃO**.



### Configuração da versão no cadastro da Rede de Atendimento (Usuário Portal do Prestador)

4. No **Plano de Saúde (SIGAPLS)** acesse **Atualizações/Rede Atendimento/RDA Cadastro**.
5. Posicione em uma RDA que possua acesso ao portal do prestador e clique em **Alterar**.
6. Na aba **Outros** no campo **Versão TISS (BAU\_TISVER)** informe a versão “3.01.00” e confirme.

#### **!** Importante

Antes de executar este procedimento, deve-se cadastrar a versão da TISS em **Plano de Saúde (SIGAPLS)** acesse **Atualizações/Miscelânea/ANS/Versões TISS**.

### Atendimentos e Guias no portal do Prestador

1. Acesse o **Portal do Plano de Saúde** como usuário **Prestador**.
2. Em **Principal** clique no menu **Atendimento**.

Será exibida a página para seleção do beneficiário, profissional e tipo de atendimento.

Usuário	Prestador	Chegada	Hor.Chegada
JOAQUIM FILHO	JOSE DA SILVA	10/02/2014	09:29

**Observação:** Foram adaptadas nessa tarefa as Guias de SP-SADT, Internação e Consulta.

3. Após selecionar o Beneficiário, Prestador e Tipo de Atendimento clique em **Atendimento**.  
Será exibida a Guia para preenchimento no novo padrão.

Protheus<sup>11</sup>

## Plano de Saúde

» Principal

- » Recurso de Clima
- » Pro-Atendimento
- » Webservice
- » Pacientes
- » Atendimento
- » Reimpressão da Guia
- » Status Autorização/Cancela Guia
- » Elegibilidade
- » Produtos
- » Envio XML
- » Internação
- » Portal TISS
- » Manutenção de Usuário
- » Relatórios
- » Sair

» Autorização - Consulta Médica



## Dados da Guia

001 - Registro Ans 002 - Numero Guia Prestado 003 - Num Guia Operadora

000000

## Dados do Beneficiário

004 - Numero Da Carteira 005 - Valid Carteirainha 006 - Atend Recem Nascido 007 - Nome Beneficiário 008 - Cartao Nacional Sau

0001000200000310R

31/12/2014

Nao

MARTA VITORIA NFV6

## Dados do Contratado

009 - Codigo Contratado 010 - Nome Contratado 011 - Codigo Cnes 012 - Nome Executante 013 - Conselho Profissionais

07415812050

RUBENS BONOMO

RUBENS BONOMO

CRM

014 - Num Conselho 015 - UF 016 - Cod Cbos

111111

SP

MEDICO PEDIATRA3.01.00

## Hipótese Diagnóstica

017 - Indica Acidente

## Dados do Atendimento / Procedimento realizado

018 - Data Atendimento 019 - Tipo Consulta 020 - Codigo Tabela 021 - Codigo Procedimento 022 - Valor Unitario Proc

14/02/2014

RUBENS BONOMO

01

10101012

42.00

023 - Observacao

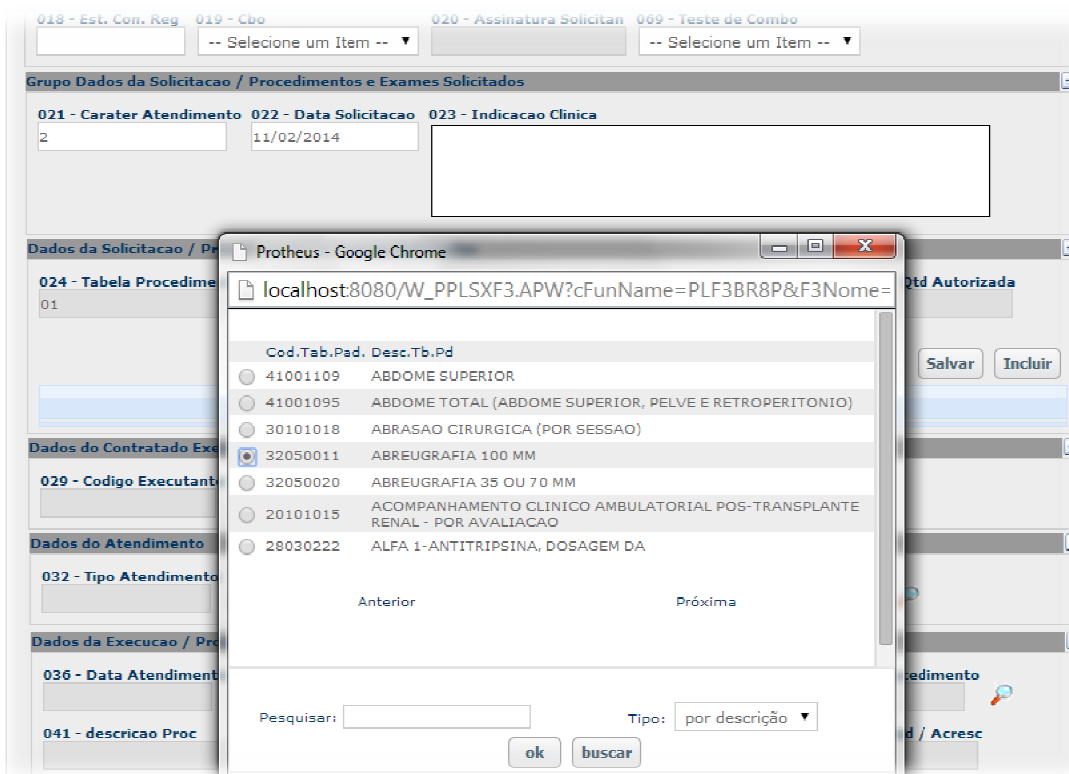
024 - Data/Ass Medico

025 - Data/Ass Beneficiari

confirmar imprimir voltar

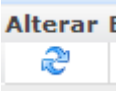
**Observação:** A guia manteve o mesmo padrão de preenchimento da Guia antiga, com algumas melhorias.

1. Busca das informações (ícone lupa) buscando diretamente as terminologias do padrão TISS;
2. Padrão de estrutura adaptado para versão TISS 3.01.00;
3. Alteração na inclusão de procedimentos;
4. Para incluir um procedimento preencha os campos relacionados e o procedimento através da busca e aguarde que seja preenchido o campo.



5. Clique no botão **Incluir** para que seja incluído no grid de procedimentos abaixo



6. Para alterar o procedimento clique em  na sua linha do grid, e após a alteração clique em **Salvar**.

7. Após o preenchimento dos campos obrigatórios da Guia clique em **Confirmar**.

## ! Importante

Para correto funcionamento das novas guias, deve-se salvar o arquivo **“jsuser.js”** dentro da pasta **“/imagens-pls”** do portal. O arquivo foi disponibilizado junto com o pacote do chamado.



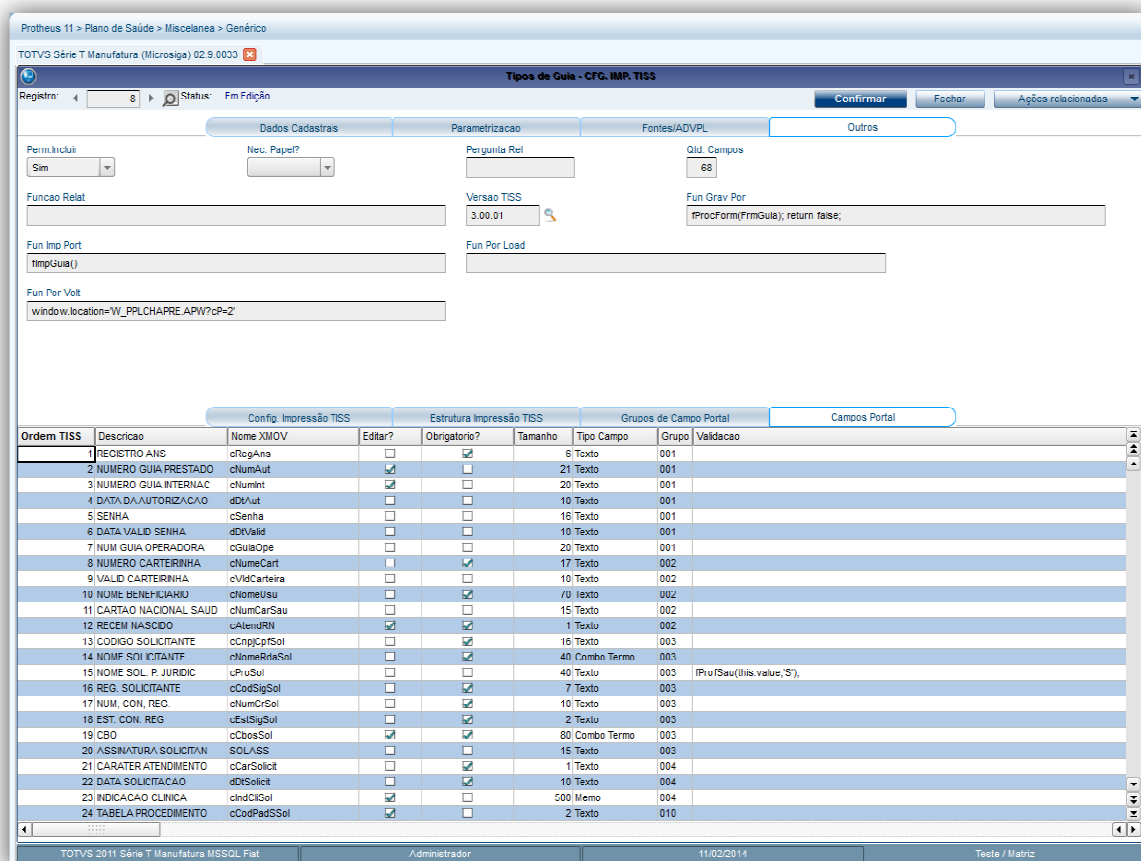
## Configurando/Criando campos do portal

**Observação:** Os campos e informações citados neste tópico são incluídos automaticamente após a aplicação do compatibilizador, não é necessário nenhuma alteração para o funcionamento correto das guias no padrão 3.01.00.

Novos campos deverão ser tratados pelo cliente, pois a processo padrão não irá gravá-lo automaticamente. O pacote já contempla a gravação padrão das Guias na versão 3.01.00 da TISS.

1. Ainda no cadastro de Tipo de Guias, posicione o cursor no tipo **GUIA DE CONSULTA** e acesse **Ações relacionadas/Cfg. Imp. TISS**.

O sistema apresenta a janela de **Configuração de Impressão e Portal TISS**.



2. São exibidas as novas abas:

**Grupos de campo portal:** Agrupamento dos campos da página, conforme figura exemplo abaixo:

### Agrupamento Dados dos Beneficiários





Dados do Beneficiário				
008 - Numero Carteirainha	009 - Valid Carteirainha	010 - Nome Beneficiario	011 - Cartao Nacional Saud	012 - Recem Nascido
00010001000002090	20141231	JOAQUIM FILHO		

**Campos portal:** Nessa aba são configurados os campos exibidos e editados na página de atendimento do Portal do Prestador para as guias existentes. Possui a mesma quantidade de registros da aba de **Estrutura da Impressão TISS** dos campos das guias impressas porém com as colunas pertinentes a configuração da página do portal do prestador.

#### Colunas de configuração dos campos:

- **Nome Variável:** Determina o nome da variável que a rotina irá considerar para controle e gravação no processo, essa variável pode ser utilizada após o método Post da página.

#### **Importante**

É recomendável que não seja alterado o nome da variável que já exista, pois pode ocasionar problemas de gravação de dados e integridade.

- **Editar?** Marque essa opção para que o campo seja editável na página;
- **Obrigatório?** Marque essa opção para definir que o campo é obrigatório na página;
- **Tamanho:** Define o tamanho do campo na página;
- **Tipo campo:** Define o tipo do campo que será utilizado na página (Ex.: Texto, Numérico, Combo de opções)
- **Grupo:** Define a qual grupo esse campo pertence de acordo com os grupos cadastrados na aba **Grupo de campos portal**. Nesta opção, é necessário informar o código do grupo.
- **Validação:** Função do tipo linguagem JavaScript que pode ser adicionada no arquivo **JsUser.js** que contém a biblioteca de funções do usuário e já utilizadas no padrão das guias.

#### **Importante**

O arquivo **JsUser.js** referenciado nas páginas das guias foi criado para possibilitar a edição e criação de novas funções na linguagem JavaScript que podem ser utilizadas na página, porém é de extrema importância possuir o conhecimento técnico necessário para tal tarefa e é recomendável que não sejam editadas as funções já contidas no arquivo.

- **Inic. Padrão:** Expressão para atribuir o valor padrão do campo na abertura da página.



- **Cons. Padrão:** Informe a expressão para chamada do Pop-up de consulta a informações. No exemplo, é chamada uma consulta padrão de terminologias da TISS para a tabela “50” de tipo de atendimento, para outra tabela de terminologia bastaria trocar o seu código na expressão abaixo.

```
return ChamaPoP('W_PPLSXF3.APW?cFunName=PLF3BTQ&F3Nome=cTpAteExe&cVldGen=50&F3CmpDes=cTpAteExe&Busca=50',jF3', 'yes');
```

- **Opções combo:** Para campos do tipo “Combo” recebe o nome de uma variável Session que possui a estrutura **cCode** e **cName** ambos para determinar a estrutura da **String** conforme **X3\_CBOX** do dicionário do Protheus como no exemplo (0=Não;1=Sim), o campo pode receber o nome da **Session** ou o texto visto no exemplo.
- **KeyDown (Máscara):** Define a máscara do campo Ex.: campo hora `return TxtBoxFormat(this, event, '99:99');`
- **KeyDown:** Define a função Javascript que será chamada quando o usuário pressionar uma tecla.
- **On Change:** Define expressão JavaScript após o campo perder o foco do cursor.
- **Função Campo:** Cria um botão ao lado do campo e chama a função que estiver contida nesta posição da configuração.
- **Gatilho:** Define a função ADVPL responsável por recuperar e enviar para os demais campos um dado qualquer.
- **Chave Gatilho:** Campo (nome variável) que receberá o valor do gatilho.
- **Função campo:** Cria um botão a direita do campo para executar determinada função/expressão JavaScript;

Abaixo segue uma configuração feita para exemplificar a utilização dos campos e seus respectivos resultados.

### **Importante**

O comportamento apresentado abaixo é apenas **ilustrativo**. Ao aplicar o compatibilizador UPDPLSGTISS, automaticamente serão carregadas as configurações das guias do portal, conforme **Procedimentos para Implementação**.

Para este exemplo será utilizada a Guia de Consulta.

- **Criando um novo Grupo de Campo no Portal**
  1. No **Plano de Saúde (SIGAPLS)** acesse **Miscelânea / Genérico / Tipos de Guia / Ações relacionadas / Conf. Imp. Tiss**.
  2. Na aba **Grupo de Campos Portal** crie um novo grupo de campos informando os dados:
    - i. **Ordem:** 006
    - ii. **Descrição:** Grupo Teste



- iii. **Tipo:** Grupo de Campos
- iv. Demais campos podem ficar em branco.

### Exemplo:

Ordem	Descricao	Tipo	Grupo Pai	Fun. Incluir
001	Dados da Guia	Grupo de Campos		
002	Dados do Beneficiario	Grupo de Campos		
003	Dados do Contratado	Grupo de Campos		
004	Hipotesis Diagnostica	Grupo de Campos		
005	Dados do Atendimento / Procedimento realizado	Grupo de Campos		
006	GRUPO TESTE	Grupo de Campos		

- **Criando novo campo no portal**

1. No **Plano de Saúde (SIGAPLS)** acesse **Miscelânea/Genérico/Tipos de Guia / Ações relacionadas / Conf. Imp. Tiss.**
3. Na aba **Campos Portal** crie um novo campo informando os dados:
  - i. **Ordem:** 026
  - ii. **Descrição:** Novo Campo Portal
  - iii. **Imprime:** Não



- iv. **Variavel Por:** nCmpPortal
- v. **Editar:** Sim
- vi. **Obrigatório:** Sim
- vii. **Tamanho:** 20
- viii. **Tipo Campo:** Texto
- ix. **Grupo:** 006 (Grupo Criado no passo anterior).

4. Confirme para salvar as alterações

## Exemplo

Ordem TISS	Descricao	Imprime?	Variavel Por	Editar?	Obrigatorio?	Tamanho	Tipo Campo	Grupo	Validacao
4	NUMERO DA CARTEIRA	Sim	cNumCart	<input type="checkbox"/>	<input checked="" type="checkbox"/>	20	Texto	002	
5	VAI ID CARTEIRINHA	Sim	cVidCarteira	<input type="checkbox"/>	<input type="checkbox"/>	10	Textn	002	
6	ATEND RECEM NASCIDO	Sim	cAtendRN	<input checked="" type="checkbox"/>	<input checked="" type="checkbox"/>	1	Combo	002	
7	NOME BENEFICIARIO	Sim	cNomeUsu	<input type="checkbox"/>	<input checked="" type="checkbox"/>	70	Texto	002	
8	CARTAO NACIONAL SAU	Sim	cNumCarSau	<input type="checkbox"/>	<input type="checkbox"/>	15	Texto	002	
9	CODIGO CONTRATADO	Sim	cCnptCpf	<input type="checkbox"/>	<input checked="" type="checkbox"/>	14	Texto	003	
10	NOME CONTRATADO	Sim	cNomeRdaExe	<input type="checkbox"/>	<input checked="" type="checkbox"/>	70	Texto	003	
11	CODIGO CNES	Sim	cCnes	<input type="checkbox"/>	<input type="checkbox"/>	7	Texto	003	
12	NOME EXECUTANTE	Sim	cProSaud	<input type="checkbox"/>	<input type="checkbox"/>	40	Combo	003	
13	CONSELHO PROFISSIONA	Sim	cCodSig	<input type="checkbox"/>	<input checked="" type="checkbox"/>	7	Texto	003	
14	NUM CONSELHO	Sim	cNumCr	<input type="checkbox"/>	<input checked="" type="checkbox"/>	15	Texto	003	
15	UF	Sim	cEstado	<input type="checkbox"/>	<input checked="" type="checkbox"/>	2	Texto	003	
16	COD CBOS	Sim	cCbos	<input checked="" type="checkbox"/>	<input type="checkbox"/>	10	Combo	003	
17	INDICA ACIDENTE	Sim	cIndAcid	<input checked="" type="checkbox"/>	<input type="checkbox"/>	2	Texto	004	
18	DATA ATENDIMENTO	Sim	dDtAtend	<input type="checkbox"/>	<input checked="" type="checkbox"/>	10	Texto	005	
19	TIPO CONSULTA	Sim	cTpCon	<input checked="" type="checkbox"/>	<input checked="" type="checkbox"/>	2	Texto	005	
20	CODIGO TABELA	Sim	cCodPad	<input checked="" type="checkbox"/>	<input checked="" type="checkbox"/>	2	Texto	005	
21	CODIGO PROCEDIMENTO	Sim	cCodPro	<input checked="" type="checkbox"/>	<input checked="" type="checkbox"/>	10	Texto	005	!ChkCodProCon('cCodPad','cCodPro','0','cNomeCart','cRda')
22	VAI OR INI TARIARIO PROC	Sim	cVlrPrn	<input checked="" type="checkbox"/>	<input checked="" type="checkbox"/>	9	Textn	005	
23	OBSERVACAO	Sim	cObs	<input checked="" type="checkbox"/>	<input type="checkbox"/>	120	Memo	005	
24	DATA/ASS MEDICO	Sim	cAssMed	<input type="checkbox"/>	<input type="checkbox"/>	10	Texto	005	
25	DATA/ASS BENEFICIARI	Sim	cAssBen	<input type="checkbox"/>	<input type="checkbox"/>	10	Texto	005	
26	NOVO CAMPO PORTAL	Sim	nCmpPORTAL	<input checked="" type="checkbox"/>	<input checked="" type="checkbox"/>	20	Texto	006	

- Visualizando resultado no Portal do Prestador



1. No **Portal do Prestador** acesse **Principal / Atendimento**.
2. Selecione a Guia de Consulta.
3. Selecione o beneficiário que será atendido por um prestador que possua a TISS 3.01.00. Esta informação é visualizada no cadastro de RDA, campo **Versão TISS (BAU\_VERTIS)**.
4. Clique em **Atendimento**.
5. No final da guia serão exibidos o novo Grupo de Campos e o Novo Campo.

### Exemplo

**Protheus 11** Plano de Saúde

>> Autorizacao - Consulta Medica

**Dados da Guia**

001 - Registro Ans 002 - Numero Guia Prestado 003 - Num Guia Operadora  
000000

**Dados do Beneficiario**

004 - Numero Da Carteira 005 - Valid Carteirainha 006 - Atend Recem Nascido 007 - Nome Beneficiario 008 - Cartao Nacional Sau  
00010002000003108 31/12/2014 Nao MARIA VITORIA NEVE

**Dados do Contratado**

009 - Codigo Contratado 010 - Nome Contratado 011 - Codigo Cnes 012 - Nome Executante 013 - Conselho Profissio  
000000000000 JOSE DA SILVA JOSE DA SILVA CRM

014 - Num Conselho 015 - Uf 016 - Cod Cbos  
1234 SP MEDICO EM GERAL (CLINICO GERAL)3.01.00

**Hipoteses Diagnosticas**

017 - Indica Acidente

**Dados do Atendimento / Procedimento realizado**

018 - Data Atendimento 019 - Tipo Consulta 020 - Codigo Tabela 021 - Codigo Procedimento 022 - Valor Unitario Proc  
17/02/2014 01 10101012

023 - Observacao 024 - Data/Ass Medico 025 - Data/Ass Beneficiari

**GRUPO TESTE**

026 - Campo Teste

confirmar imprimir voltar



- Criando um COMBO de opções na guia

1. No **Plano de Saúde (SIGAPLS)** acesse **Miscelânea/Genérico/Tipos de Guia/Ações relacionadas / Conf. Imp. Tiss.**
2. Na aba **Campos Portal** altere o novo campo (Ordem = 026) informando os dados:
  - i. **Tipo:** Combo
  - ii. **Opções Combo:** 1=Sim; 2=Não

**Obs:** Posteriormente ao teste, altere a coluna Opções Combo para: **HttpSession->PROSAUD.** Notará como pode ser feito um combo de forma dinâmica no portal.

3. Visualize o resultado no portal do prestador.



- Criando um botão ao lado do campo

1. No **Plano de Saúde (SIGAPLS)** acesse **Miscelânea / Genérico / Tipos de Guia / Ações relacionadas / Conf. Imp. Tiss.**
2. Na aba **Campos Portal** altere o novo campo (Ordem = 026) informando os dados:
  - i. **Função Campo:** alert("Clicou no botão!")
  - ii. **Cons. Padrão:**

```
return ChamaPoP('W_PPLSXF3.APW?cFunName=PLF3BTQ&F3Nome=cTpAteExe&cVIdGen=50&F3CmpDes=cTpAteExe&Busca=50', 'jF3', 'yes');
```

3. Visualize o resultado no portal do prestador.



**Obs.:** O campo **Função Campo** criará um botão do tipo . O campo **Cons. Padrão** criará um botão do tipo .

## Configurando Título da guia e as funções de LOAD, GRAVAR, IMPRIMIR e VOLTAR no portal.

Dentro do cadastro de Tipos de Guia foi liberada a configuração das funções principais da guia.

Para realizar a configuração, siga os passos abaixo:

1. No **Plano de Saúde (SIGAPLS)** acesse **Miscelânea/Genérico/Tipo de Guias (PLSA496)**.
2. Selecione a **GUIA DE CONSULTA** e clique em **Alterar**.

**Obs.:** Repita o procedimento realizado no tipo de guia de **CONSULTA** para os tipos **SP-SADT** e **SOL. DE INTERNAÇÃO**.

3. Na pasta **Outros** estarão disponíveis para edição os campos:
  1. **Tit. Portal (BCL\_PORTIT):** Informa a frase que será apresentada no topo da guia como título.
  2. **Fun Grv Por (BLC\_PORGRV):** Informa qual a função que será chamada ao clicar no botão **Confirmar** da guia no portal
  3. **Fun Imp Port (BLC\_PORIMP):** Informa qual a função que será chamada ao clicar no botão **Imprimir** da guia no portal
  4. **Fun Por Load (BLC\_PORLOA):** Informa qual a função que será chamada durante o **Carregamento** da guia no portal.
  5. **Fun Por Volt (BLC\_PORVOL):** Informa qual a função que será chamada ao clicar no botão **Voltar** da guia no portal
  6. **Img. Portal (BLC\_PORVOL):** Informa o nome do arquivo, que está dentro da pasta **"/imagens-pls"**, que será exibida no cabeçalho da guia no portal. Case esteja em branco, a imagem exibida será **"loginst.gif"**.

Abaixo segue uma configuração feita para exemplificar a utilização dos campos e seus respectivos resultados.

### **Importante**

O comportamento apresentado abaixo é apenas ilustrativo. Ao aplicar o compatibilizador UPDPLSGTISS, automaticamente serão carregadas as configurações das guias do portal, conforme **Procedimentos para Implementação**.

## 7. Campos configurados no cadastro de Tipos de Guia

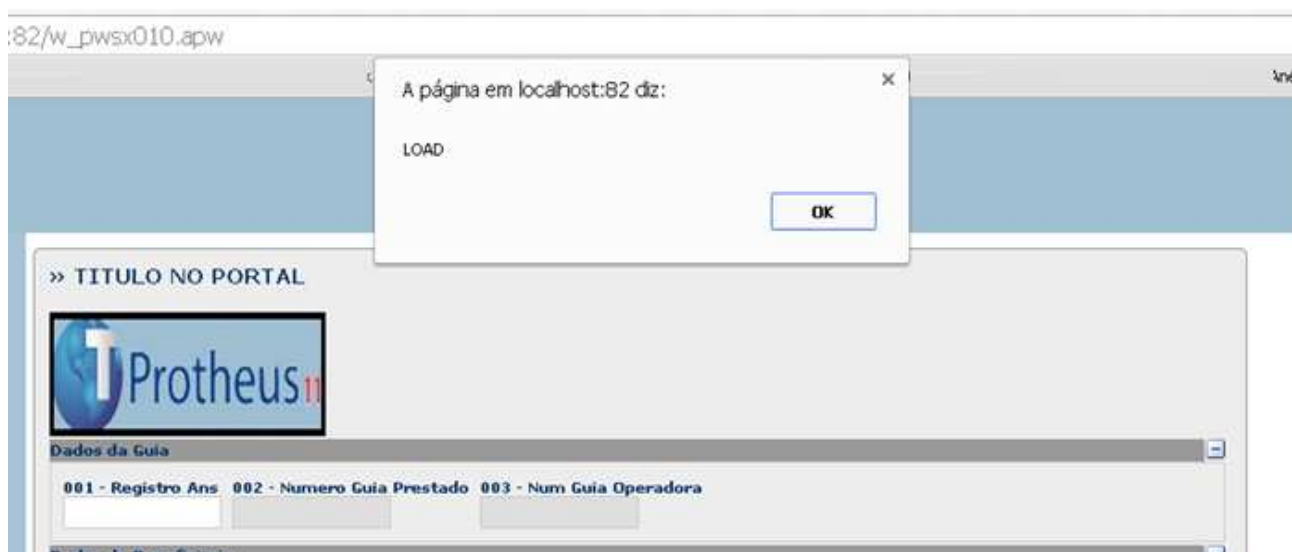


Tipos de Guias - ALTERAR

Dados Cadastrais    Parametrizacao    Fontes/Adypl    Outros

Perm.Incluir Sim	Nec. Papel? [ ]	Pergunta Rel [ ]	Gtd. Campos 25
Funcao Relat [ ]	Versao TISS 3.01.00	Fun Grav Por alert("Gravar")	
Fun Imp Port alert("IMPRIMIR")	Fun Por Load alert("LOAD")		
Fun Por Volt alert("VOLTAR")	Tit. Portal TITULO NO PORTAL		
Img. Portal [ ]			

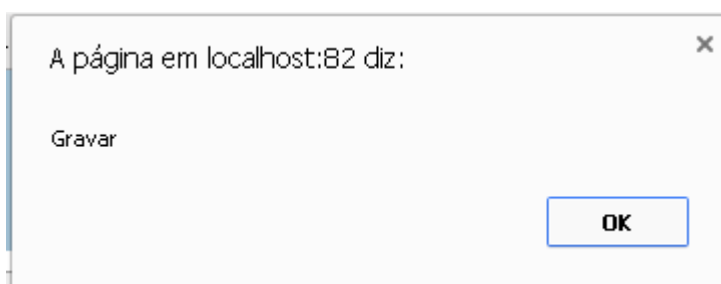
8. Ao abrir a guia no portal será exibida a mensagem:



9. O Título da guia será "Título no portal e imagem será a padrão (logoint.gif)

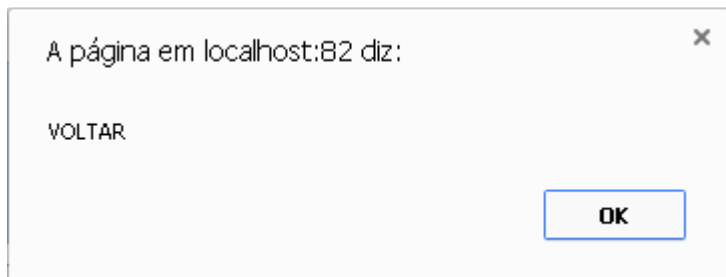


10. Ao clicar em Confirmar, será apresentada a mensagem:



11. Ao clicar em Voltar, será apresentada a mensagem:





12. Ao clicar em Imprimir, será apresentada a mensagem:



## Informações Técnicas

<b>Tabelas Utilizadas</b>	B7A – Cfg. Impressão TISS B7B – Cfg. Estrutura Guias TISS B7C – Grupo de campos
<b>Funções Envolvidas</b>	WXPLSXFUN – Webservice de funções PPLSSADF – Formulário SADT PPLSCONF – Formulário Consulta PPLSINTF – Formulário Consulta
<b>Sistemas Operacionais</b>	Windows/Linux