



Comunicado

Instalação do Portal PMS

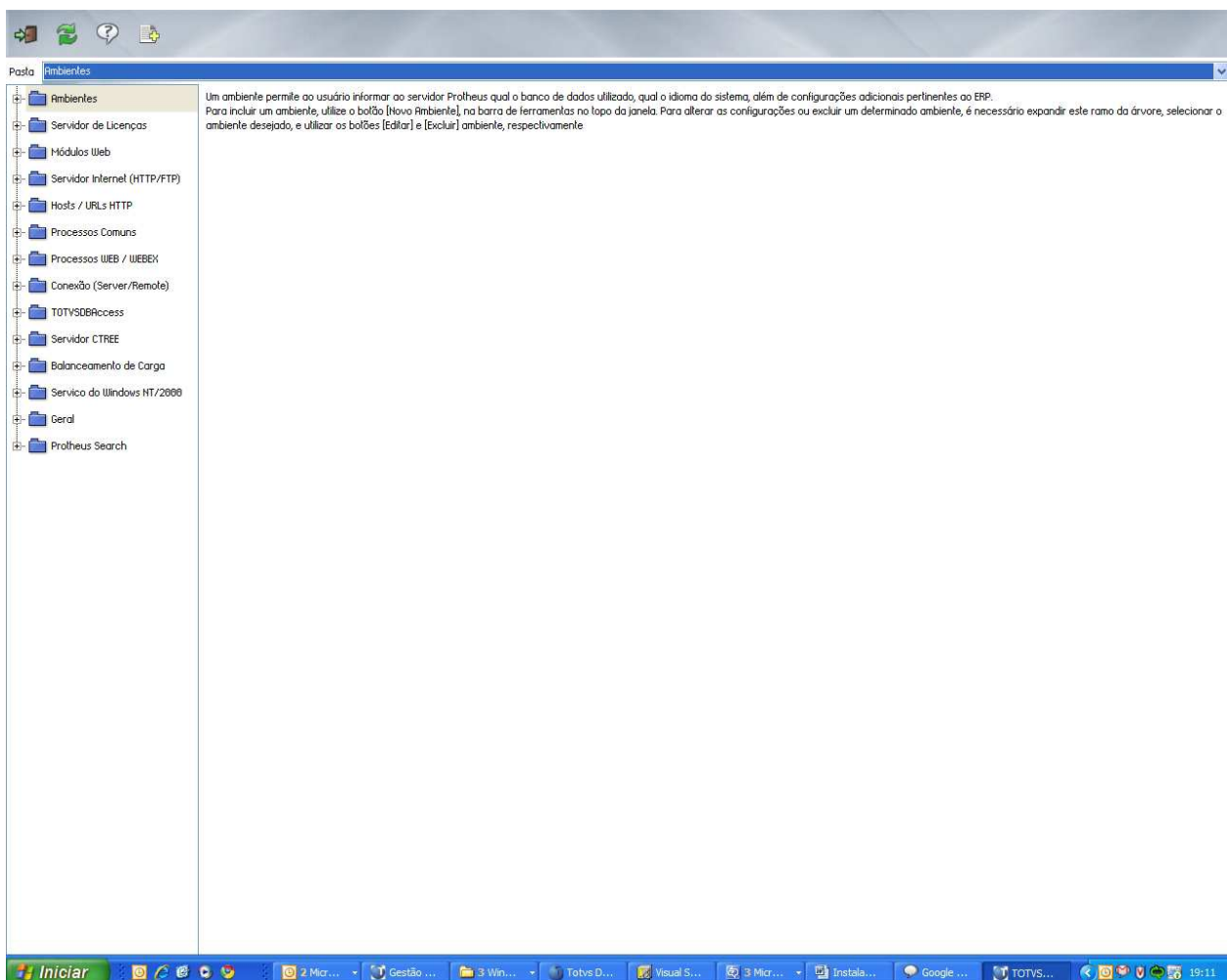
Ambiente	: Controladoria	Data da publicação	: 18/11/09
Países	: Brasil	Autor	: Wilker Valladares

O objetivo deste documento é capacitar o analista a instalar e configurar o Portal PMS no servidor web do Protheus.

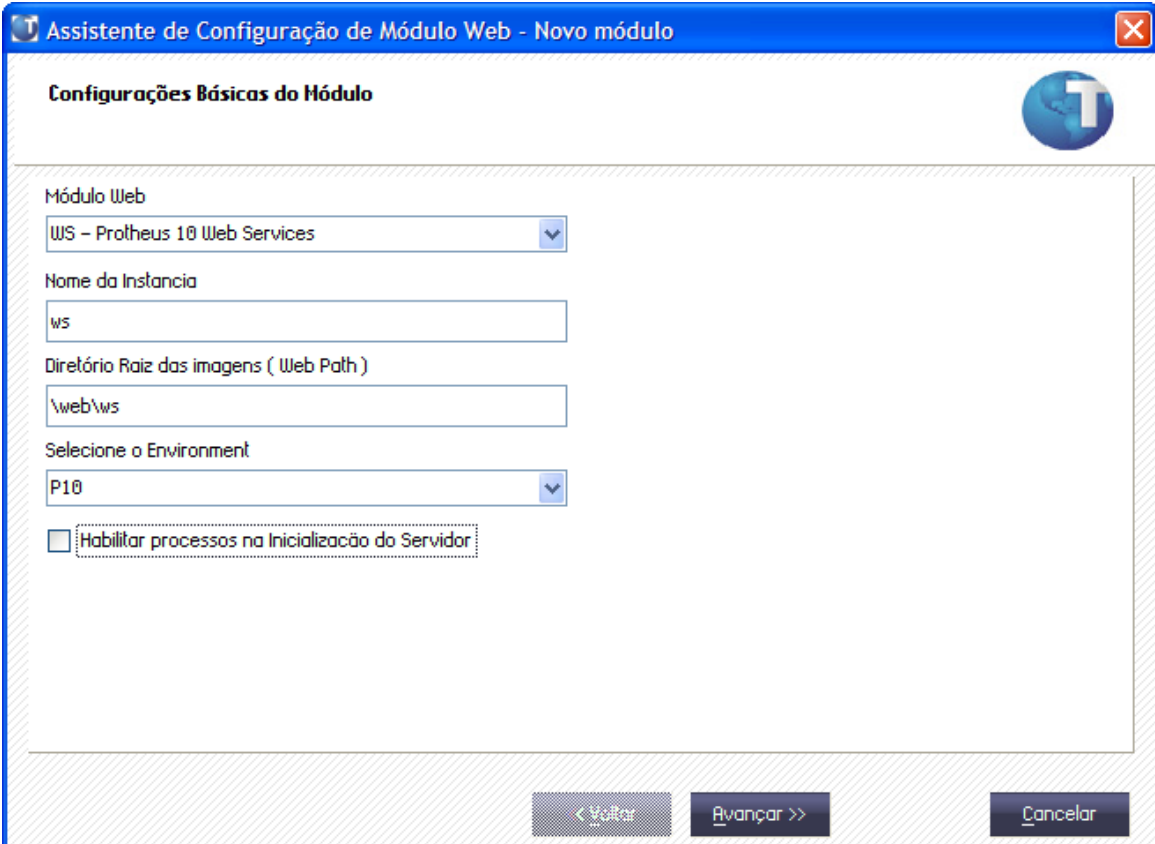
A. Introdução: Instalando o Portal de Webservice

Para isto, o analista deve seguir os seguintes passos:

1. Na pasta \smartclient\, executar o aplicativo TotvsWizard.exe



2. Clique em Módulos Web e selecione o botão incluir na barra de ferramentas. Após abertura da tela de configuração, informe o módulo **“WS – Protheus 10 Web Services”** para instalar os serviços de webservices necessários ao funcionamento do Portal PMS. Informe também nesta interface:
 - a. O nome da instancia (*poderá ser qualquer nome*) para identificar que é uma configuração de WS.
 - b. O diretório raiz onde serão armazenadas as imagens do Portal. (*é sugerido o nome da pasta, após a informação do nome da instancia*).
 - c. O ambiente no servidor Protheus que será acessado.
 - d. *“Habilitar processos na inicialização do servidor”*, deve ser utilizado para inserir a inicialização do serviço após a abertura do servidor Protheus (*inserido na clausula ONSTART do servidor Protheus*). Indicamos esta configuração para ambientes de produção, para ambientes de homologação e desenvolvimento não é necessário, pois, para compilar uma alteração no repositório se faz necessário entrar no monitor e *“baixar”* as *threads* do serviço de Webservice para liberação do repositório.
 - e. Clique em Avançar.

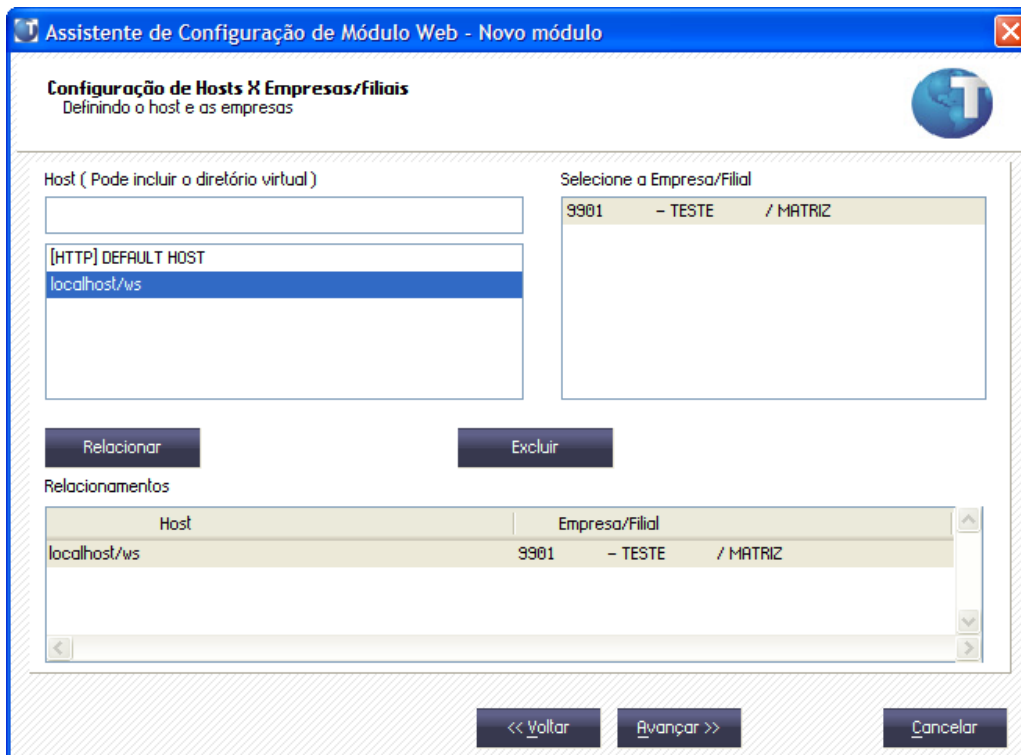


A imagem mostra uma janela de configuração intitulada "Assistente de Configuração de Módulo Web - Novo módulo". O título da janela é "Assistente de Configuração de Módulo Web - Novo módulo". O conteúdo da janela é dividido em seções:

- Configurações Básicas do Módulo:** Um cabeçalho com um ícone de "T" em um círculo azul.
- Módulo Web:** Um menu suspenso com o valor "WS - Protheus 10 Web Services".
- Nome da Instancia:** Um campo de texto com o valor "ws".
- Diretório Raiz das imagens (Web Path):** Um campo de texto com o valor "\web\ws".
- Selecione o Environment:** Um menu suspenso com o valor "P10".
- Habilitar processos na Inicialização do Servidor:** Uma caixa de seleção desmarcada.

Na base da janela, há três botões: "< Voltar", "Avançar >>" e "Cancelar".

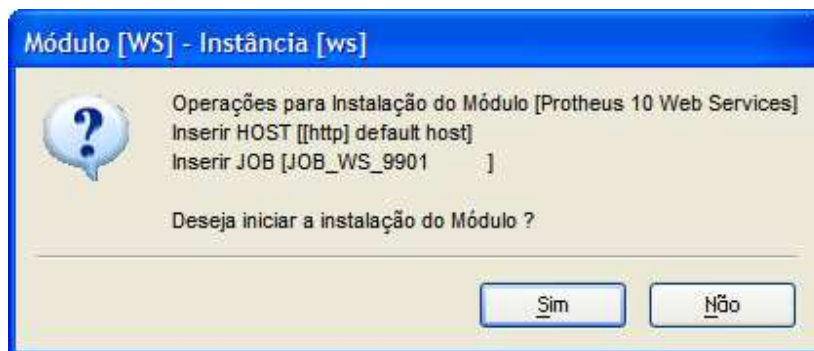
3. Na próxima tela é onde iremos definir o “host” do portal, ou seja, o caminho que será utilizado em um browser internet para acessar a página dos serviços de WebService.
- a. Para uso local, pode-se usar o termo “localhost”. (*acesso apenas da própria estação com servidor web Protheus rodando*).
 - b. Pode-se utilizar o endereço *ip* da estação onde o servidor web do Protheus está rodando para identificar o host. Neste caso, diferente do item *a*, o serviço pode ser acessado de qualquer estação que esteja na rede. (*exemplo: 172.16.82.133*)
 - c. Pode-se utilizar um diretório virtual, ou seja, um rótulo que será utilizado no link de abertura do portal que se deseja abrir. Por exemplo, “localhost/ws”. O rótulo “/ws” indica no arquivo de configuração do servidor Protheus (*ini*), qual é o portal que deve ser acessado. Outro ponto importante desta configuração é que neste formato, um servidor web Protheus permite instalar “n” portais mudando apenas o rótulo de acesso, por exemplo:
 - i. <http://localhost/ws> - Portal de Webservices
 - ii. <http://localhost/pms> - Portal PMS
 - iii. <http://localhost/pls> - Portal de PLS
 - iv. *etc...* (sempre utilizando o mesmo servidor)
 - d. Para ambientes de produção, é no campo host que será definido o caminho oficial, como por exemplo, <http://www.minhaempresa.com.br/ws> ou <http://www.minhaempresa.com.br/pms>
 - e. Após a definição do host, é necessário relacionar o host criado com a empresa/filial que será utilizada. Utilize o botão relacionar para fazer esta operação.
 - f. Clique em Avançar.



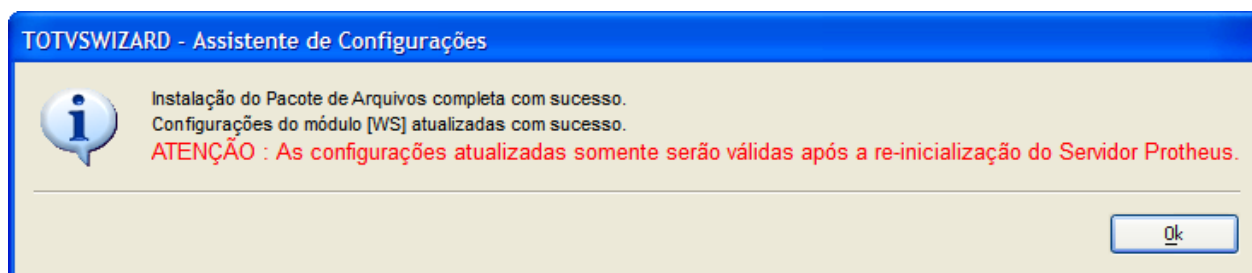
4. Após ter feito o relacionamento com a empresa/filial, deve-se configurar o mínimo e máximo de usuários permitidos no Portal. Este número irá definir o número mínimo e máximo de *threads* que serão abertas pelo servidor. Lembrando:
 - a. Cada *thread* atende a 10 usuários simultâneos no Portal.
 - b. Cada *thread* consome 1 licença de topconnect e Protheus i.



5. Clique em Avançar.

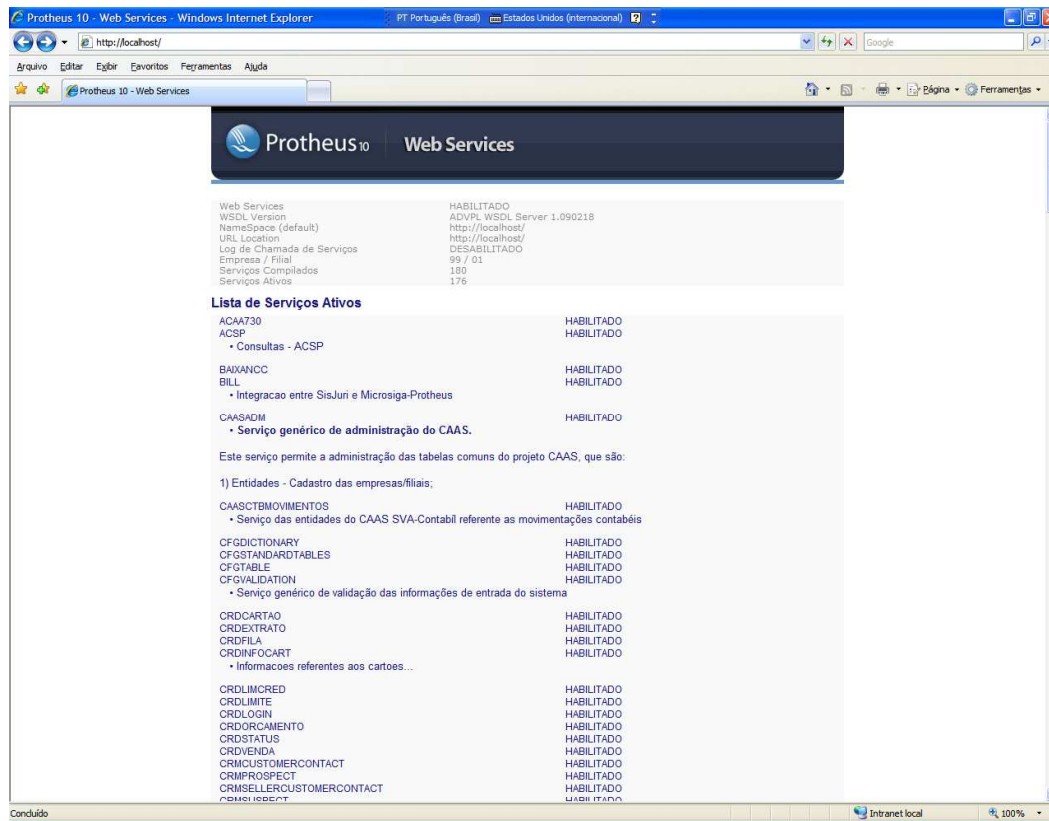


6. Selecione “Sim” para instalar o módulo.



7. É necessário “reiniciar” o servidor Protheus para que as alterações tenham efeito.

8. Abra um browser internet e acesse o Portal com o nome que foi configurado, por exemplo, <http://localhost/ws>



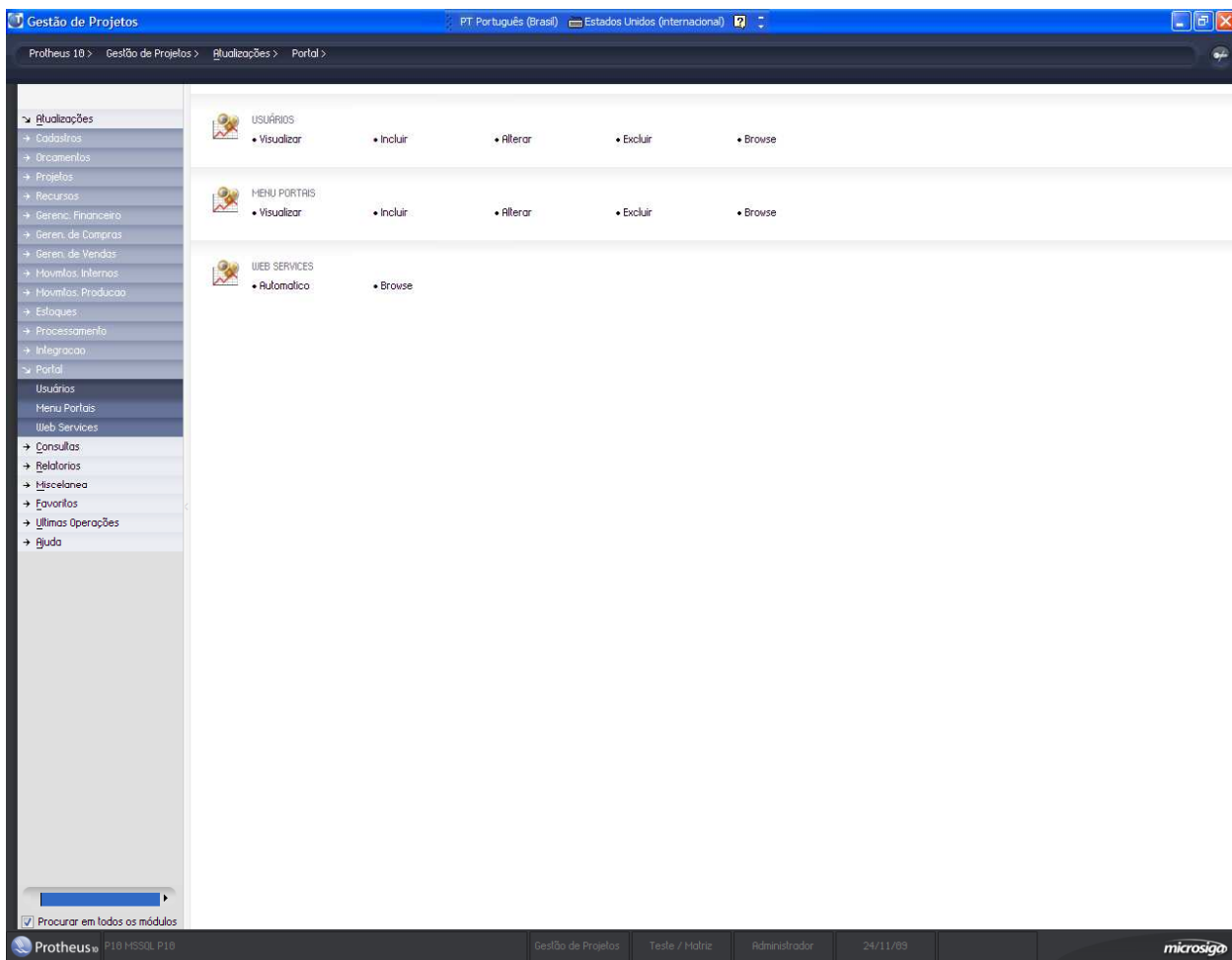
B. PMS: Instalando o Portal de PMS

Após ter instalado o serviço de WebService é necessário instalar o Portal PMS. Para isto, o analista deverá executar os mesmos passos definidos no tópico A (*Instalando o Portal de WebService*) com as seguintes ressalvas:

1. Na opção Módulos Web, clique no botão incluir na barra de ferramentas. Após abertura da tela de configuração, informe o módulo “**PP – Portal Protheus**” para instalar o Portal PMS. Informe também nesta interface:
 - a. O nome da instancia (*poderá ser qualquer nome*) para identificar que é uma configuração de PMS.
 - b. O diretório raiz onde serão armazenadas as imagens do Portal. (*é sugerido o nome da pasta, após a informação do nome da instancia*).
 - c. O ambiente no servidor Protheus que será acessado.
 - d. “*Habilitar processos na inicialização do servidor*”, deve ser utilizado para inserir a inicialização do serviço após a abertura do servidor Protheus (*inserido na cláusula ONSTART do servidor Protheus*). Indicamos esta configuração para ambientes de produção, para ambientes de homologação e desenvolvimento não é necessário, pois, para compilar uma alteração no repositório se faz necessário entrar no monitor e “baixar” as *threads* do serviço de WebService para liberação do repositório.
 - e. Informar o endereço do portal webservices contendo os serviços do PMS.
 - f. Clique em Avançar e siga os passos do tópico A para finalizar a configuração.
 - g. Lembre-se que o *host* a ser configurado deve conter a pasta virtual denominada PMS
2. Abra um browser internet e acesse o Portal com o nome que foi configurado, por exemplo, <http://localhost/pms>
3. Selecione “Portal PMS”

Entre no Protheus, módulo PMS e configure as opções relativas a Portal (opção Portal no menu)

- a. Usuários – é nesta rotina que é criado o login específico do portal e os acessos permitidos para os serviços de webservices.
 - i. Folder “Direitos” – é necessário incluir os serviços permitidos do PMS para o usuário. Utilize o botão “Direitos” para inserir automaticamente os serviços disponíveis no ambiente.



Gestão de Projetos PT Português (Brasil) Estados Unidos (Internacional)

Protheus 10 > Gestão de Projetos > Qualificações > Portal >

Usuários

Usuarios do Portal - Incluir

Copiar Recortar Colar Calcular Spool Ambiente Mashups Ajuda Direitos OK Cancelar

Codigo: 000001

Usuario:

Senha:

Privilegio: Usuario

Nome:

Superior:

Usuario Int.:

Skin:

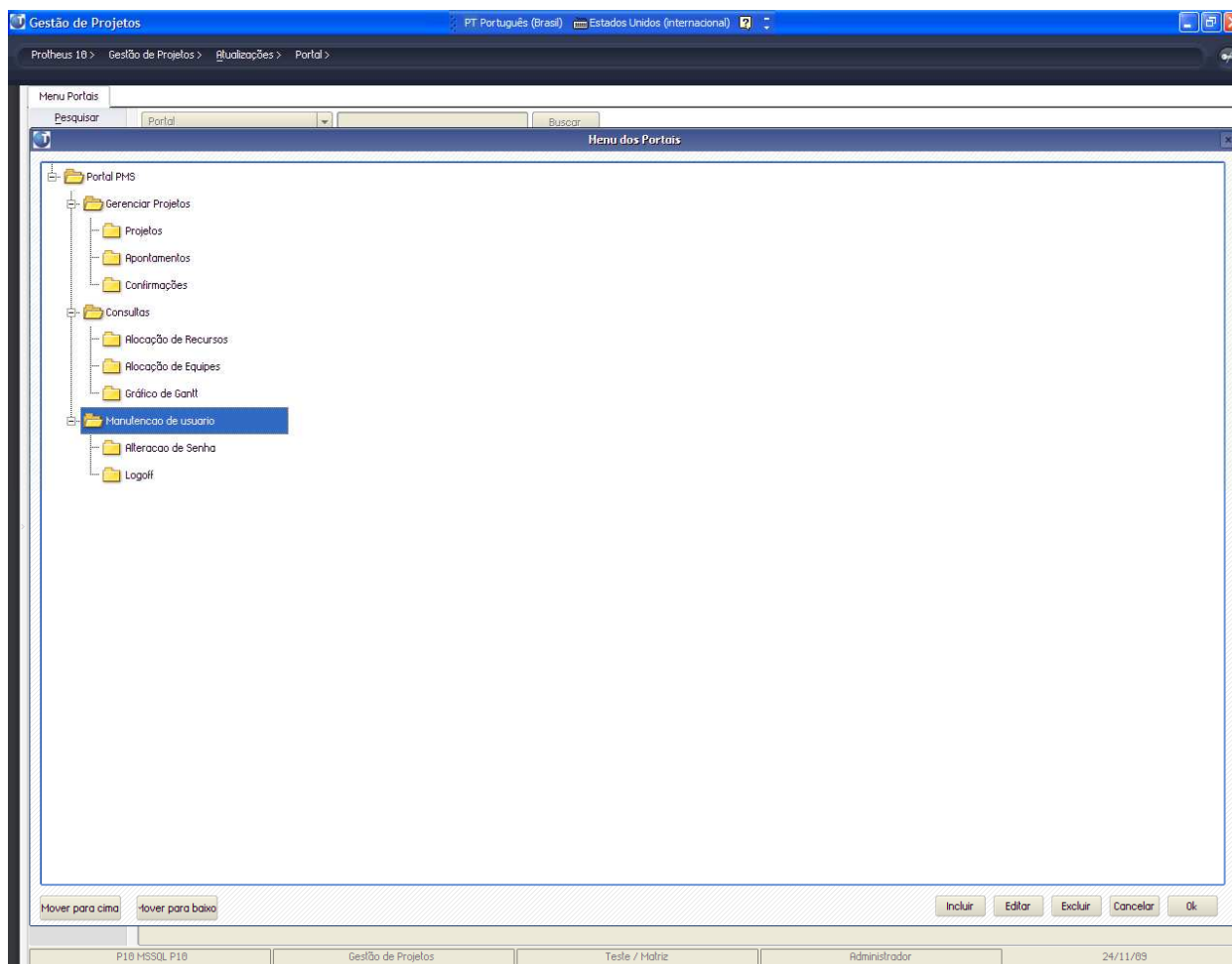
Grp.Usuario:

Codigos	Fornecedores	Direitos	Vendedor	Técnico
Codigo US	Descricao	Alias UT	Recno UT	
ACAR730	ACAR730	RIS		
ACSP	Consultas - ACSP			
BRVANC	BRVANC			
BILL	Integracao entre Sis.Juri e Microsiga-Protheus			
CRASADM	Servico generico de administração do CRAS.			
CRASCTMOMV-EMENTOS	Servico das entidades do CRAS SVA-Contabil referente as movimentações contábeis			
CFDICTONARY	CFDICTONARY			
CFSTANDARDTABLES	CFSTANDARDTABLES			
CFSTABLE	CFSTABLE			
CFVALIDATION	Servico generico de validação das informações de entrada do sistema			
CRDCRTRTD	CRDCRTRTD			
CRDEXTRATO	CRDEXTRATO			
CRDFILA	CRDFILA			
CRDINFOCRT	Informacoes referentes aos cartoes...			
CRDLMICRED	CRDLMICRED			
CRDLMITE	CRDLMITE			
CRDLOGIN	CRDLOGIN			
CRDORCAMENTO	CRDORCAMENTO			
CRDSTATUS	CRDSTATUS			
CRDVENDA	CRDVENDA			
CRMCUSTOMERCONTACT	CRMCUSTOMERCONTACT			
CRMPROSPECT	CRMPROSPECT			
CRMSELLERCUSTOMERCONTACT	CRMSELLERCUSTOMERCONTACT			
CRMSUSPECT	Método de consulta aos suspects do sistema.			

P10 HSSQL P10 Gestão de Projetos Teste / Matriz Administrador 24/11/09

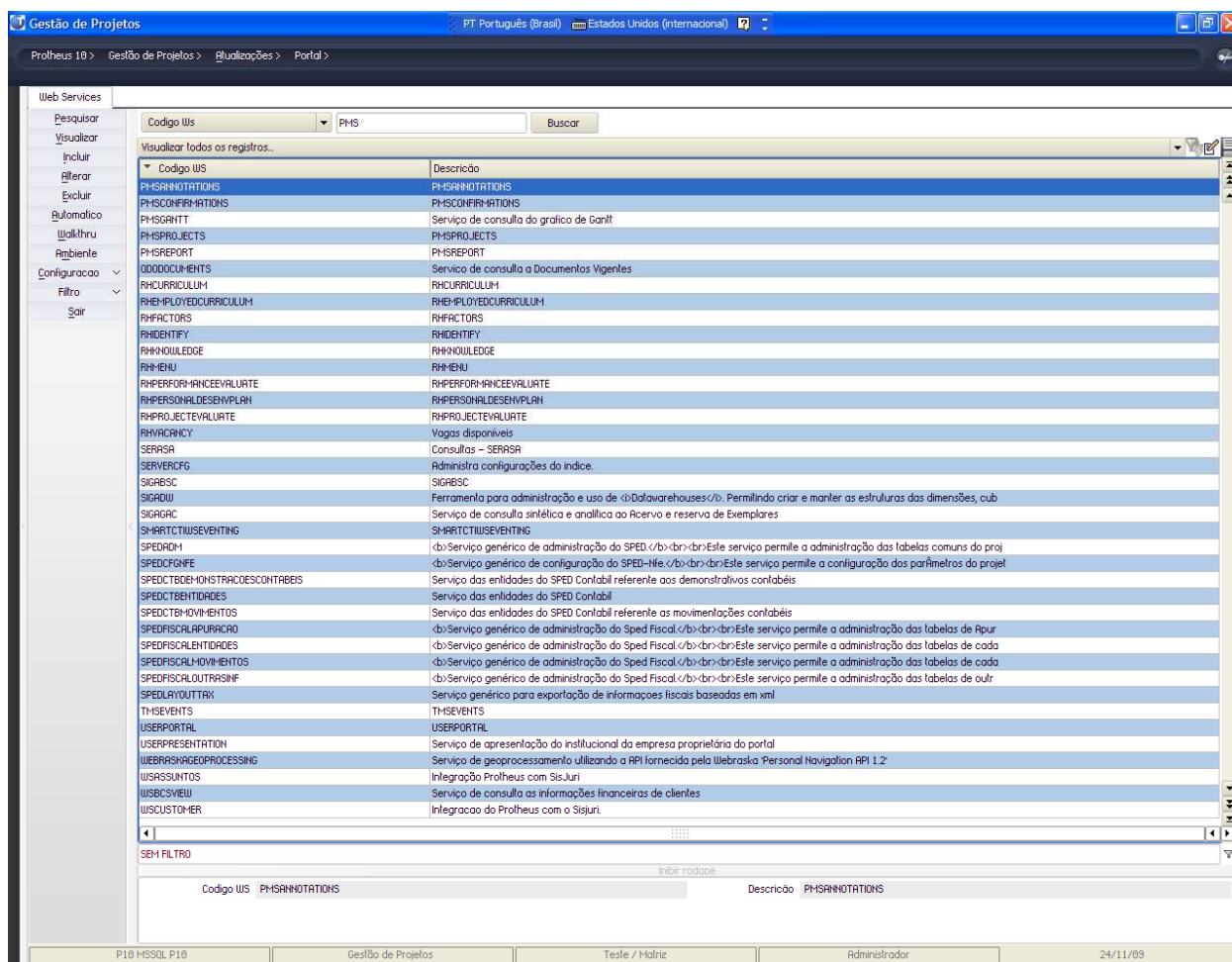
b. Menu Portais – é definido a arvore de funcionalidades do Portal.

OBS: Caso não exista um pré-cadastro do menu, é necessário acessar o módulo de faturamento (SIGAFAT) e clicar na opção “Menu Portais”. O Protheus automaticamente criará a estrutura de funcionalidades do Portal PMS



c. Webservices – é através desta rotina que é feito o cadastro de todos os *webservices* disponíveis. Utilize a opção “Automático” para que a carga inicial deste cadastro seja feita.

OBS: Este cadastro é utilizado na rotina de “Usuários” para permitir configurar os acessos do usuário.



This document was created with Win2PDF available at <http://www.win2pdf.com>.
The unregistered version of Win2PDF is for evaluation or non-commercial use only.
This page will not be added after purchasing Win2PDF.